



แผนปฏิบัติการประจำปีงบประมาณ พ.ศ.2566  
กองกลาง สำนักงานอธิการบดี มหาวิทยาลัยมหาสารคาม

## ความเป็นมา

กองกลาง สำนักงานอธิการบดี มหาวิทยาลัยมหาสารคาม จัดตั้งขึ้นตามประกาศทบวงมหาวิทยาลัย เรื่องการแบ่งส่วนราชการภายในมหาวิทยาลัยมหาสารคาม พ.ศ. 2538 ลงวันที่ 13 กรกฎาคม พ.ศ. 2538 ซึ่งรัฐมนตรีว่าการทบวงมหาวิทยาลัย ได้ออกประกาศโดยอาศัยอำนาจตามความในมาตรา 4 และมาตรา 7 วรรคสอง แห่งพระราชบัญญัติมหาวิทยาลัยมหาสารคาม พ.ศ. 2537 กำหนดให้เป็นส่วนราชการสังกัดสำนักงานอธิการบดี มหาวิทยาลัยมหาสารคาม และประกาศในราชกิจจานุเบกษา เล่มที่ 112 ตอนพิเศษที่ 30 ง วันที่ 19 กรกฎาคม พ.ศ. 2538 มหาวิทยาลัยมหาสารคาม ได้กำหนดโครงสร้างการบริหาร ให้กองกลางมี 2 กลุ่มงาน คือ กลุ่มงานบริหารสารสนเทศ และกลุ่มงานอาคารสถานที่และสาธารณูปการ ซึ่งต่อมากลุ่มงานอาคารสถานที่และสาธารณูปการได้แยกเป็นกองอาคารสถานที่ในปัจจุบัน

ต่อมาในปี พ.ศ. 2553 มหาวิทยาลัยมหาสารคาม ได้มีการจัดโครงสร้างหน่วยงานภายในขึ้นใหม่ ตามประกาศมหาวิทยาลัยมหาสารคาม เรื่อง การแบ่งหน่วยงานภายในมหาวิทยาลัยมหาสารคาม พ.ศ. 2553 ลงวันที่ 12 กุมภาพันธ์ 2553 และกำหนดให้กองกลาง เป็นส่วนราชการสังกัดสำนักงานอธิการบดี มี 2 กลุ่มงาน คือ กลุ่มงานสารบรรณและพิธีการ (เดิม คือ กลุ่มงานบริหารสารสนเทศ) และ กลุ่มงานการประชุม และจัดแบ่งโครงสร้างหน่วยงานภายในตามภารกิจหลัก 9 งาน ได้แก่ งานสารบรรณ งานจัดเก็บและสืบค้นเอกสารราชการ งานพิธีการและกิจการพิเศษ งานประสานงานกิจกรรมมหาวิทยาลัยมหาสารคาม ณ กรุงเทพมหานคร งานการประชุม งานยานยนต์ งานเลขานุการ งานบริหารงานทั่วไป และงานสภาคณาจารย์ ดังนี้

การจัดแบ่งโครงสร้างหน่วยงานภายในตามภารกิจหลักดังนี้

### 1. กลุ่มงานสารบรรณและพิธีการ

#### 1.1 งานสารบรรณ

#### 1.2 งานจัดเก็บและสืบค้นเอกสารราชการ

ที่ตั้ง ชั้น 1 อาคารบรมราชกุมารี มหาวิทยาลัยมหาสารคาม ตำบลขามเรียง อำเภอกันทรวิชัย จังหวัดมหาสารคาม 44150 โทรศัพท์ / โทรสาร 0-4375-4235 , 0-4375-4333 ต่อ 1310, 1348 Website: <http://202.28.32.3/center/sarabun.php>

#### 1.3 งานพิธีการและกิจการพิเศษ

ที่ตั้ง ชั้น 4 อาคารบรมราชกุมารี มหาวิทยาลัยมหาสารคาม ตำบลขามเรียง อำเภอกันทรวิชัย จังหวัดมหาสารคาม 44150 โทรศัพท์ / โทรสาร 0-4375-4443 , 0-4375-4333 ต่อ 1358 , 1285 Website: <http://www4.msu.ac.th/center/art.php>

#### 1.4 งานประสานงานกิจกรรมมหาวิทยาลัย ณ กรุงเทพมหานคร

ที่ตั้ง อาคารสำนักงานคณะกรรมการการอุดมศึกษา ชั้น 14 ถนนศรีอยุธยา แขวงทุ่งพญาไท เขตราชเทวี กรุงเทพฯ 10400 โทรศัพท์ 0-2644-6695 โทรสาร 0-2644-6096 ภายใน 0-4375-4333 ต่อ 7777-8 website: <http://www4.msu.ac.th/center/coordinate.php>

## 2. กลุ่มงานการประชุม

ที่ตั้ง ชั้น 4 อาคารบรมราชกุมารี มหาวิทยาลัยมหาสารคาม ตำบลขามเรียง อำเภอกันทรวิชัย จังหวัดมหาสารคาม 44150 โทรศัพท์ / โทรสาร 0-4375-4374 , 0-4375-4333 ต่อ 1337 ,1391 Website: <http://www.meeting.msu.ac.th/> แบ่งเป็นหน่วยงานภายใน 2 งาน ดังนี้

2.1 งานการประชุม ได้แก่ งานประชุมสภามหาวิทยาลัย งานประชุมคณะกรรมการบริหารมหาวิทยาลัย งานประชุมรองอธิการบดี

2.2 งานประสานงานกิจการสภามหาวิทยาลัย

กองกลาง ได้จัดแบ่งส่วนงานภายในตามภารกิจหลักอีก 4 งาน ดังนี้

### 1. งานยานยนต์

ที่ตั้ง อาคารยานยนต์ มหาวิทยาลัยมหาสารคาม ตำบลขามเรียง อำเภอกันทรวิชัย จังหวัดมหาสารคาม 44150 โทรศัพท์ 0-4375-4375 , 0-4375-4333 ต่อ 1353,1292-3

### 2. งานเลขานุการ

ที่ตั้ง ชั้น 2 ชั้น 3 ชั้น 4 อาคารบรมราชกุมารี มหาวิทยาลัยมหาสารคาม ตำบลขามเรียง อำเภอกันทรวิชัย จังหวัดมหาสารคาม 44150 เลขานุการอธิการบดี โทรศัพท์ 0-4375-4243 โทรสาร 0-4375-4242 , 0-4375-4333 ต่อ 1350 , 1230 เลขานุการรองอธิการบดีฝ่ายอำนวยการ โทรศัพท์ 0-4375-4333 ต่อ 1370 เลขานุการรองอธิการบดีฝ่ายวิชาการและวิจัย โทรศัพท์ 0-4375-4333 ต่อ 1373 เลขานุการรองอธิการบดีฝ่ายแผนและกิจการพิเศษ โทรศัพท์ 0-4375-4333 ต่อ 1349 Website: <http://www4.msu.ac.th/center/leka.php>

### 3. งานสภาคณาจารย์

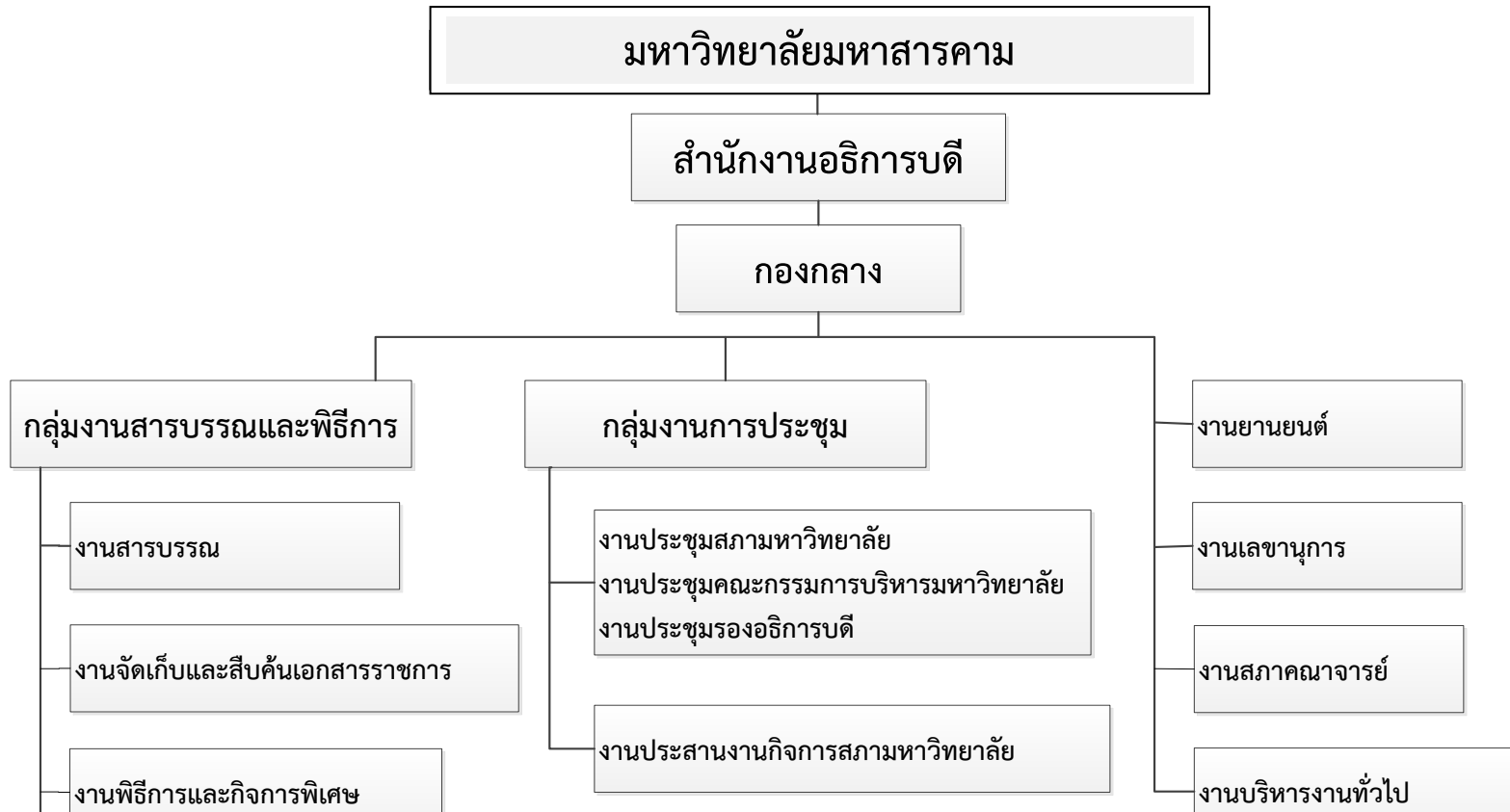
ที่ตั้ง อาคารที่พักอาศัยบุคลากร (คอนโด 1) ชั้น 1 มหาวิทยาลัยมหาสารคาม ตำบลขามเรียง อำเภอกันทรวิชัย จังหวัดมหาสารคาม 44150 โทรศัพท์ / โทรสาร 0-4375-4181 เบอร์ภายใน 1403, 1404 Website : <http://www4.msu.ac.th/senate>

### 4. งานบริหารทั่วไป

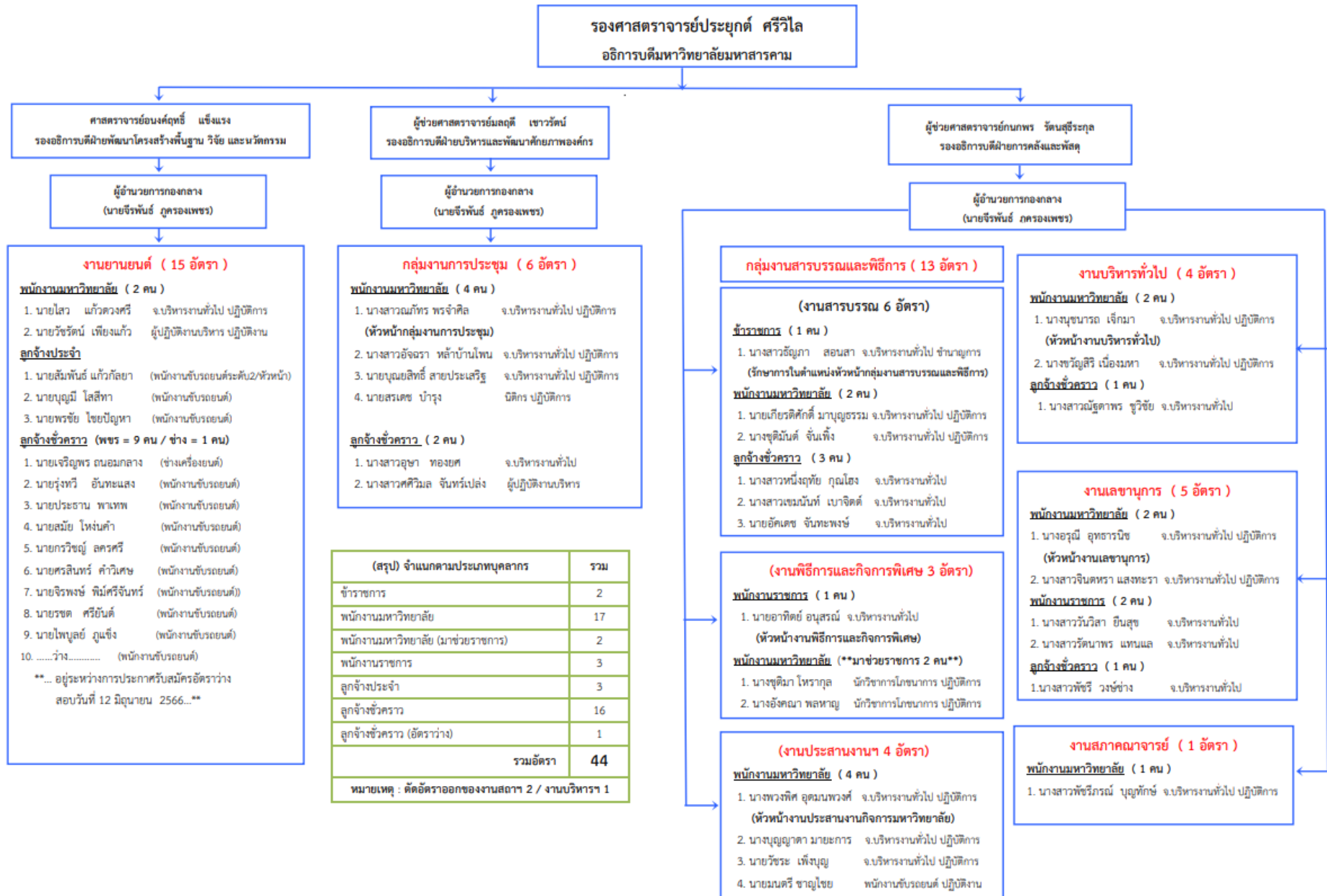
ที่ตั้ง ชั้น 4 อาคารบรมราชกุมารี มหาวิทยาลัยมหาสารคาม ตำบลขามเรียง อำเภอกันทรวิชัย จังหวัดมหาสารคาม 44150 โทรศัพท์ / โทรสาร 0-4375-4235 , 0-4375-4333 ต่อ 1305, 1262,1265

# โครงสร้างกองกลาง

## 1. โครงสร้างหน่วยงาน กองกลาง



## 2. โครงสร้างการบริหารงาน กองกลาง



# ยุทธศาสตร์กึ่งกลาง

## ปรัชญา

“บริการดี งานมีคุณภาพ”

## วิสัยทัศน์

เป็นศูนย์กลางด้านบริหารจัดการที่เป็นเลิศ

ความหมายการบริหารจัดการ เป็นกิจกรรมด้านการบริหารหรือจัดทำและให้บริการ

## พันธกิจ

1. เป็นศูนย์กลางในการบริหารจัดการด้านหนังสือราชการและยานพาหนะ
2. บริหารจัดการการประชุมของมหาวิทยาลัย
3. ประสานงานและดำเนินการงานราชพิธี รัฐพิธี ประเพณีศิลปวัฒนธรรม
4. ประสานงานและสนับสนุนการดำเนินงานของสภาคณาจารย์

## สมรรถนะหลัก

MSUPIC : เป็นศูนย์กลางในการบริหารจัดการด้วยจิตบริการนวัตกรรมอย่างมืออาชีพ

M = Management    การบริหารจัดการอย่างมืออาชีพและนวัตกรรม

S = Service mind    จิตบริการ

U = Unity            ความเป็นหนึ่งเดียว

P = Professional    มืออาชีพ

I = Innovation      นวัตกรรม

C = Community     ชุมชน กลุ่มผู้รับบริการ

**อัตลักษณ์** รวดเร็ว & ถูกต้อง

**เอกลักษณ์** บริการด้วยใจ ใส่ใจทุกกระบวนการงาน

**ค่านิยมองค์กร** SMART (System Management Accurate Relationship Teamwork)

S = System มีการวางแผนการปฏิบัติงานที่เป็นระบบ

M = Management การบริหารจัดการ

Accurate = ถูกต้อง แม่นยำ

R = Relationship ความสัมพันธ์ที่ดีต่อผู้รับบริการ

T = Teamwork การทำงานเป็นทีม

**วัตถุประสงค์**

กองกลางมีวัตถุประสงค์ในการปฏิบัติงานต่างๆ เพื่อตอบสนองและสนับสนุนภารกิจหลักของมหาวิทยาลัย ดังนี้

1. เพื่อให้หน่วยงานสังกัดกองกลางปฏิบัติงานอย่างมีประสิทธิภาพเป็นระบบและมีคุณภาพมาตรฐาน

เป็นที่พึงพอใจแก่ผู้รับบริการและผู้เกี่ยวข้อง

2. เพื่อให้บุคลากรสังกัดกองกลาง ปฏิบัติงานตามบทบาทหน้าที่ที่รับผิดชอบได้อย่างมีประสิทธิภาพและ

ได้มาตรฐานที่พึงประสงค์

**ยุทธศาสตร์**

1. ยุทธศาสตร์ที่ 1 เป็นหน่วยงานที่มีการบริหารจัดการอย่างมีประสิทธิภาพและประสิทธิผล

2. ยุทธศาสตร์ที่ 2 เป็นหน่วยงานที่ให้บริการอย่างมีประสิทธิภาพและประสิทธิผล

**แผนปฏิบัติการประจำปีงบประมาณ พ.ศ. 2566 กองกลาง สำนักงานอธิการบดี มหาวิทยาลัยมหาสารคาม**

[1] ประเด็น การประเมิน	[2] ตัวชี้วัด	น้ำ หนัก	[3]						[4] หมายเหตุ	ผู้รับผิดชอบ
			เกณฑ์การให้คะแนน ปีงบประมาณ พ.ศ. 2566							
			0	1	2	3	4	5		
ด้าน ประสิทธิผล (ร้อยละ 10)	1. คะแนนเฉลี่ยผลประเมินการบรรลุเป้าหมายตาม แผนปฏิบัติการประจำปีของมหาวิทยาลัย	2.50	0	1	2	3	4	5	ใช้คะแนนประเมินผลการปฏิบัติ ราชการประจำปีงบประมาณ 2566 ของมหาวิทยาลัย จาก <u>กอง แผนงาน</u>	นางนุชนารถ แจ็กมา
	2. คะแนนเฉลี่ยผลประเมินการบรรลุเป้าหมายตาม แผนปฏิบัติการประจำปีของกองกลาง	2.50	0	1	2	3	4	5	ใช้คะแนนประเมินผลการปฏิบัติ ราชการประจำปีงบประมาณ 2566 ของคณะ/หน่วยงาน จาก <u>หน่วยงาน</u>	นางนุชนารถ แจ็กมา
	3. ผลการประเมินการบริหารความเสี่ยงและระบบการ ควบคุมภายในของหน่วยงานย่อย ระดับ 1 มีการวิเคราะห์ความเสี่ยงของหน่วยงาน ระดับ 2 มีการดำเนินการตามตามประเด็นความเสี่ยง ระดับ 3 ผลการประเมินระดับ ต้องแก้ไขโดยด่วน ระดับ 4 ผลการประเมินระดับ ปานกลาง ระดับ 5 ผลการประเมินระดับ ดี	2.50	0	1	2	3	4	5	ใช้ผลประเมินการบริหารความ เสี่ยง และระบบการควบคุมภายในของ หน่วยงานย่อย ปีงบประมาณ 2565 โดย <u>สำนักตรวจสอบภายใน</u>	1.นางนุชนารถ แจ็กมา 2.นายไสว แก้วดวงศรี 3.ว่าที่ร้อยตรีอาทิตย์ อนุสรณ์
	4. ผลการประเมิน ITA ประจำปีงบประมาณ พ.ศ. 2566 มหาวิทยาลัยมหาสารคาม (ตัวชี้วัดที่ 9 และ ตัวชี้วัดที่ 10)	2.50	0	1	2	3	4	5	<ul style="list-style-type: none"> <li>▪ เฉพาะกองและหน่วยงานที่เป็น เจ้าภาพดำเนินการตัวชี้วัดที่ 9 และ ตัวชี้วัดที่ 10 ตามเกณฑ์ประเมิน ITA ปี 2566</li> <li>▪ กำกับตัวชี้วัดโดยกองแผนงาน</li> </ul>	1.นางสาวณภัทร พรจำศีล 2.นางธัญภา สอนสา 3.นางสาวจินตหรา แสงทะรา 4.นางนุชนารถ แจ็กมา 5.นายไสว แก้วดวงศรี



[1]	[2]	น้ำ หนัก	[3]						[4]	ผู้รับผิดชอบ
ประเด็น การประเมิน	ตัวชี้วัด		เกณฑ์การให้คะแนน ปีงบประมาณ พ.ศ. 2566						หมายเหตุ	
			0	1	2	3	4	5		
ด้าน คุณภาพ (ร้อยละ 15)	5. <u>ความคาดหวัง</u> ต่อการให้บริการของกองกลาง	3.75	0	0	0	0	0	5	<ul style="list-style-type: none"> <li>■ ประเมินทุกคณะ/หน่วยงาน</li> <li>■ หน่วยงานสำรวจข้อมูลเอง</li> <li>■ ถ้าเป็นการประเมินความไม่พึงพอใจ 10 ด้าน/ก็ประเด็น</li> <li>■ สัดส่วนต่อการให้บริการ/ออกแบบระบบการประเมินกลาง/หรือออกแบบฟอร์มแล้วคณะนำไปจัดทำเอง</li> <li>■ คำถามที่เป็นมาตรฐาน/อาจมีกรอบคำถามจากส่วนกลาง/ประเด็นสำคัญหลักๆ</li> <li>■ นับจำนวนประเด็นหรือร้อยละคนที่ไม่พึงพอใจ/ความรุนแรง/กำหนดเกณฑ์เพื่อนำมาวัด</li> <li>■ ความพึงพอใจ/ไม่พึงพอใจขึ้นอยู่กับความคาดหวังของลูกค้าหรือผู้รับบริการ</li> <li>■ กำกับตัวชี้วัดโดยกองแผนงาน</li> </ul>	1.นางสาวธัญญา สอนสา 2.นายเกียรติศักดิ์ มาบุญธรรม 3.นายสัมพันธ์ แก้วกัลยา 4.นายไสว แก้วดวงศรี 5.นางอรุณี อุทธารนิช 6.นางสาวจินตหรา แสงทะรา
	6. คะแนนเฉลี่ยของผลประเมินความ <u>พึงพอใจ</u> ต่อการให้บริการของกองกลาง	3.75	0	1	2	3	4	5		
	7. คะแนนเฉลี่ยของผลประเมินความ <u>ไม่พึงพอใจ</u> ต่อการให้บริการของกองกลาง	3.75	5	4	3	2	1	0		

[1]	[2]	น้ำ หนัก	[3]						[4]	ผู้รับผิดชอบ
ประเด็น การประเมิน	ตัวชี้วัด		เกณฑ์การให้คะแนน ปีงบประมาณ พ.ศ. 2566						หมายเหตุ	
			0	1	2	3	4	5		
	8. ระดับความสำเร็จของการพัฒนาคุณภาพการให้บริการ ประเด็นการพิจารณาในการให้คะแนน  (1) หน่วยงานเปิดโอกาสให้ผู้รับบริการ/ผู้มาติดต่อ หรือผู้มีส่วนได้ส่วนเสียเข้าไปมีส่วนร่วมในการ ปรับปรุงพัฒนาการดำเนินงาน/การให้บริการ ของหน่วยงาน  (2) หน่วยงานมีการปรับปรุงการปฏิบัติงาน/วิธีการและ ขั้นตอนการดำเนินงาน/การให้บริการ  (3) หน่วยงานมีระบบงานที่สามารถลดขั้นตอนใน การปฏิบัติงานหรือการให้บริการ  (4) หน่วยงานมีการเผยแพร่ขั้นตอนการให้บริการให้ ผู้ใช้บริการหรือบุคคลทั่วไปทราบ  (5) หน่วยงานมีการเผยแพร่ข้อมูลของหน่วยงาน เข้าถึงง่าย ไม่ซับซ้อน มีช่องทางหลากหลาย การเผยแพร่ผลงานหรือข้อมูลที่สาธารณชนควร รับทราบอย่างชัดเจน	3.75	0	1	2	3	4	5	<ul style="list-style-type: none"> <li>■ ตัวชี้วัดใหม่</li> <li>■ ยกระดับคุณภาพจากผล ประเมิน ITA</li> <li>■ ประเมินทุกคณะ/หน่วยงาน</li> <li>■ เพิ่มคำอธิบายในคู่มือ (ข้อมูล จากคู่มือ ITA)</li> <li>■ กำกับตัวชี้วัดโดยกองแผนงาน</li> </ul>	1.นางสาวธัญภา สอนสา 2.นายเกียรติศักดิ์ มาบุญธรรม 3.นายสัมพันธ์ แก้วกล้า 4.นายไสว แก้วดวงศรี
ด้าน ประสิทธิภาพ (ร้อยละ 35)	9. ร้อยละความสำเร็จของการเบิกจ่ายเงินงบประมาณ ภาพรวม	3.89	0	0	0	0	0	ร้อยละ 100	<ul style="list-style-type: none"> <li>■ ใช้ข้อมูลผลประเมินจากกองคลัง และพัสดุโดยใช้ผลการเบิกจ่าย จากระบบ ERP และระบบ GFMIS)</li> <li>■ การรายงานข้อมูลใช้ข้อมูล แผนการเบิกจ่ายงบประมาณ จากกองแผนงาน</li> <li>■ ติดตามข้อมูลรายไตรมาส</li> </ul>	1.นางนุชนารถ แจ็กมา 2.นางสาวขวัญศิริ เนื่องมหา

[1]	[2]	น้ำ หนัก	[3]						[4]	ผู้รับผิดชอบ
ประเด็น การประเมิน	ตัวชี้วัด		เกณฑ์การให้คะแนน ปีงบประมาณ พ.ศ. 2566						หมายเหตุ	
			0	1	2	3	4	5		
	10. ร้อยละของรายการที่มีการเบิกจ่ายเงินกันเหลือปี (เงิน รายได้) $\frac{\text{รายการเบิกจ่ายเงินเหลือปี}}{\text{รายการเงินที่กันเหลือปีทั้งหมด}} \times 100$	3.89	ร้อยละ 50	ร้อยละ 60	ร้อย ละ 70	ร้อยละ 80	ร้อย ละ 90	ร้อยละ 100	<ul style="list-style-type: none"> <li>ใช้ข้อมูลผลประเมินจาก<u>กองคลังและพัสดุ</u></li> <li>ติดตามข้อมูลรายไตรมาส</li> <li>เงินกันปีงบประมาณ 2565</li> </ul>	1.นางสาวขวัญสิริ เนื่องมหา 2.นางนุชนารถ แจ็กมา
	11.ร้อยละเอกสารการเบิกจ่ายที่มีความถูกต้องครบถ้วน ก่อนเสนออนุมัติ เมื่อเทียบกับจำนวนเอกสารการเบิกจ่าย ทั้งสิ้น $\frac{\text{เอกสารที่เบิกจ่ายถูกต้อง}}{\text{เอกสารที่เบิกจ่ายทั้งหมดทั้งหมด}} \times 100$	3.89	ร้อยละ 85	ร้อยละ 88	ร้อย ละ 91	ร้อยละ 94	ร้อย ละ 97	ร้อยละ 100	<ul style="list-style-type: none"> <li>ใช้ข้อมูลผลประเมินจาก<u>กองคลังและพัสดุ</u></li> <li>พิจารณาจากระบบ E-Office ของกองคลังและพัสดุ</li> </ul>	1.นางสาวขวัญสิริ เนื่องมหา 2.นางสาวอัจฉรา หล้าบ้านโพน 3.นางสาวจินตหรา แสงทะรา
	12. ร้อยละความสำเร็จของการส่งคืน (เคลียร์) เงินยืม ราชการได้ทันตามระยะเวลาที่กำหนด กรณีหน่วยงานมีเงินตรง $\frac{\text{จำนวนบุคลากรส่งเบิก-คืน(เคลียร์)เงินยืมราชการทันเวลา}}{\text{จำนวนบุคลากรส่งเบิก-คืน(เคลียร์)เงินยืมราชการทั้งสิ้น}} \times 100$	3.89	ร้อยละ 85	ร้อยละ 88	ร้อยละ 91	ร้อยละ 94	ร้อยละ 97	ร้อยละ 100	<ul style="list-style-type: none"> <li>ใช้ข้อมูลผลการดำเนินงานจาก <u>กองคลังและพัสดุ</u></li> <li>อ้างอิงจากหน่วยงานที่ยืม</li> </ul>	1.นางสาวขวัญสิริ เนื่องมหา 2.นางบุญญาดา มายะการ
	13 ร้อยละความสำเร็จของการส่งคืน (เคลียร์) เงินยืม ราชการได้ทันตามระยะเวลาที่กำหนด กรณีหน่วยงาน <u>ไม่มีเงินตรง</u> $\frac{\text{จำนวนบุคลากรส่งเบิก-คืน(เคลียร์)เงินยืมราชการทันเวลา}}{\text{จำนวนบุคลากรส่งเบิก-คืน(เคลียร์)เงินยืมราชการทั้งสิ้น}} \times 100$	3.89	ร้อยละ 85	ร้อยละ 88	ร้อยละ 91	ร้อยละ 94	ร้อยละ 97	ร้อยละ 100	<ul style="list-style-type: none"> <li>ใช้ข้อมูลผลการดำเนินงานจาก <u>กองคลังและพัสดุ</u></li> <li>อ้างอิงจากหน่วยงานที่ยืม</li> </ul>	1.นางสาวขวัญสิริ เนื่องมหา 2.นางสาวอัจฉรา หล้าบ้านโพน 3.นางสาวจินตหรา แสงทะรา
	14. ประสิทธิภาพของการลดการใช้วัสดุสำนักงาน	3.89	0	1	0	3	0	5	<ul style="list-style-type: none"> <li>เทียบปีปัจจุบันกับปีที่ผ่านมา</li> <li>คิดสัดส่วนจากงบประมาณที่ใช้</li> <li>เฉพาะงบประมาณเงินรายได้</li> <li>ให้เกิดรายละเอียดรายการย่อย เช่น กระดาษ</li> <li>วัดปริมาณการใช้กระดาษ (รีม)</li> <li>กำกับตัวชี้วัดโดย<u>กองแผนงาน</u></li> </ul>	1.นางนุชนารถ แจ็กมา 2.นางสาวณัฐตาพร ชูวิชัย 3.นางสาววันวิสา ยืนสุข 4.นางสาวศศิวิมล จันทร์เปล่ง 5.นางอังคณา พลหาญ 6.นางสาวพัชรินทร์ บุญทักษ์ 7.นายไสว แก้วดวงศรี 8.นางชุตินันต์ จันเพ็ง

[1]	[2]	น้ำ หนัก	[3]						[4]	ผู้รับผิดชอบ
ประเด็น การประเมิน	ตัวชี้วัด		เกณฑ์การให้คะแนน ปีงบประมาณ พ.ศ. 2566						หมายเหตุ	
			0	1	2	3	4	5		
	<p>15. ระดับความสำเร็จของการบริหารงบประมาณ</p> <p><u>ประเด็นการพิจารณาในการให้คะแนน</u></p> <p>(1) มีการจัดทำแผนการใช้จ่ายงบประมาณ โดยการมีส่วนร่วมของบุคลากรในหน่วยงาน</p> <p>(2) มีการเผยแพร่แผนฯและข้อมูลเกี่ยวกับแผนการใช้จ่ายงบประมาณประจำปีให้บุคลากรทุกคนในหน่วยงานทราบ</p> <p>(3) หน่วยงานมีช่องทางให้บุคลากรได้สอบถาม ทักท้วง หรือร้องเรียน เพื่อตรวจสอบการใช้จ่ายงบประมาณ</p> <p>(4) หน่วยงานมีการใช้จ่ายงบประมาณ โดยคำนึงถึงความคุ้มค่าต่อผลประโยชน์ที่หน่วยงานได้รับ และเป็นไปตามวัตถุประสงค์ที่ตั้งงบประมาณไว้</p> <p>(5) จัดทำข้อมูลสถิติการโอนเปลี่ยนแปลงงบประมาณของหน่วยงาน เพื่อเปรียบเทียบจำนวนการโอนฯที่ลดลงจากปีที่ผ่านมา</p>	3.89	0	1	2	3	4	5	<ul style="list-style-type: none"> <li>■ ตัวชี้วัดใหม่</li> <li>■ บูรณาการตัวชี้วัด</li> <li>■ ยกระดับคุณภาพจากผลประเมิน ITA</li> <li>■ ประเมินทุกคณะ/หน่วยงาน</li> <li>■ กำกับตัวชี้วัดโดยกองแผนงาน</li> </ul>	1.นางสาวขวัญลลิตี เนื่องมหา
	<p>16. ระดับความสำเร็จของการบริหารทรัพย์สินของราชการ</p> <p><u>ประเด็นการพิจารณาในการให้คะแนน</u></p> <p>(1) มีการจัดทำขั้นตอนหรือแนวปฏิบัติการขออนุญาตเพื่อยืมทรัพย์สินของราชการไปใช้ปฏิบัติงาน</p> <p>(2) มีการสื่อสาร/ประชาสัมพันธ์ให้บุคลากรทุกคนในหน่วยงานรับทราบขั้นตอนการขออนุญาตเพื่อยืมทรัพย์สินของราชการไปใช้ปฏิบัติงาน</p>	3.89	0	1	2	3	4	5	<ul style="list-style-type: none"> <li>■ ตัวชี้วัดใหม่</li> <li>■ บูรณาการตัวชี้วัด</li> <li>■ ยกระดับคุณภาพจากผลประเมิน ITA</li> <li>■ ประเมินทุกคณะ/หน่วยงาน</li> <li>■ กำกับตัวชี้วัดโดยกองคลังและพัสดุ</li> </ul>	1.นางนุชนารถ เจ็กมา 2.นางสาวณัฐธาดพร ชูวิชัย

[1]	[2]	น้ำ หนัก	[3]						[4]	ผู้รับผิดชอบ
ประเด็น การประเมิน	ตัวชี้วัด		เกณฑ์การให้คะแนน ปีงบประมาณ พ.ศ. 2566						หมายเหตุ	
			0	1	2	3	4	5		
	(3) มีการกำกับดูแลและตรวจสอบการใช้ทรัพย์สิน ของราชการ เพื่อป้องกันไม่ให้เกิดการนำไปใช้ ประโยชน์ส่วนตัว กลุ่ม หรือพวกพ้อง (4) มีการสำรวจพัสดุครุภัณฑ์ประจำปี และมีการ รายงานฯ ต่อหัวหน้าหน่วยงาน									
	17. ประสิทธิภาพการใช้ระบบการบริหารจัดการ รถราชการ มหาวิทยาลัยมหาสารคาม	3.88	0	1	0	3	0	5	<ul style="list-style-type: none"> <li>■ ทุกคน/หน่วยงานที่มี ครุภัณฑ์รถยนต์ หรือรถทุก ประเภท จะต้องรับประเมิน</li> <li>■ รถราชการทุกประเภท จะต้องมีการเข้ามาขอใช้ผ่าน ระบบฯ ที่มหาวิทยาลัย พัฒนาขึ้น</li> </ul>	1.นายสัมพันธ์ แก้วกัลยา 2.นายไสว แก้วดวงศรี
ด้านการพัฒนา คณะ/หน่วยงาน และมหาวิทยาลัย (ร้อยละ 40)	18. นวัตกรรมในการพัฒนางานของกองกลาง	4.44	-	1	-	3	-	5	<ul style="list-style-type: none"> <li>■ ใช้ข้อมูลจากคณะ/หน่วยงาน</li> <li>■ บังคับทุกหน่วยงาน ประเมิน ทุกกลุ่มงานตามโครงสร้างที่ ได้รับการเห็นชอบจากสภา มหาวิทยาลัย</li> <li>■ กรณีหน่วยงานที่ยังไม่ได้รับ การเห็นชอบให้มีกลุ่มงาน ให้ ประเมินจากโครงสร้างงานที่ หน่วยงานกำหนด</li> </ul>	1.นางสาวธัญญา สอนสา 2.นางสาวณภัทร พรจำศีล

[1]	[2]	น้ำ หนัก	[3]						[4]	ผู้รับผิดชอบ
ประเด็น การประเมิน	ตัวชี้วัด		เกณฑ์การให้คะแนน ปีงบประมาณ พ.ศ. 2566						หมายเหตุ	
			0	1	2	3	4	5		
	19. นวัตกรรมในการประชาสัมพันธ์หลักสูตรและการให้บริการนิสิต 19.2 นวัตกรรมในการให้บริการนิสิต /ผู้รับบริการ/ผู้มีส่วนได้ส่วนเสียของหน่วยงาน (สำหรับหน่วยงานที่ไม่ได้จัดการเรียนการสอน)	4.44	0	1	0	0	0	5	<ul style="list-style-type: none"> <li>■ ประเมินทุกหน่วยงาน</li> <li>■ ใช้ข้อมูลจากคณะ/หน่วยงาน</li> </ul>	1.นายสัมพันธ์ แก้วกล้า 2.นายไสว แก้วดวงศรี
	20. ระดับความสำเร็จของการบริหารหน่วยงาน <u>ประเด็นการพิจารณาในการให้คะแนน</u> (1) หน่วยงานมีการรายงานผลการดำเนินงานโครงการในระบบติดตามและประเมินผลแห่งชาติ (eMENSCR) เป็นไปตามเกณฑ์ที่กำหนด (2) หน่วยงานไม่มีการถูกหักคะแนนจากการรายงานผลการดำเนินงาน กพร. ประจำปี (3) หน่วยงานมีการดำเนินงานตามข้อเสนอแนะตามรายงานผลการตรวจสอบภายใน ปี 2566 มีการรายงานผลการปฏิบัติงานตามข้อเสนอแนะจากรายงานผลการตรวจสอบของสำนักตรวจสอบภายใน และมีการแจ้งเวียนให้บุคลากรในหน่วยงานทราบ (4) สถิติการโอนเปลี่ยนแปลงงบประมาณลดลงจากปีที่ผ่านมา	4.44	0	1	2	3	4	5	<ul style="list-style-type: none"> <li>■ บูรณาการตัวชี้วัด</li> <li>■ ประเมินทุกคณะ/หน่วยงาน</li> <li>■ กำกับตัวชี้วัดโดยกองแผนงาน ระดับ 1</li> <li>■ ส่งครบถ้วนและทันเวลา</li> <li>■ ใช้ข้อมูลผลประเมินจากระบบ eMENSCR โดยกองแผนงาน ระดับ 2</li> <li>■ วัดการถูกหักคะแนน กพร. ของหน่วยงาน</li> <li>■ ใช้ข้อมูลผลประเมินจากกองแผนงาน ระดับ 3</li> <li>■ ดำเนินการภายในระยะเวลาที่กำหนด</li> </ul>	1.นางนุชนารถ แจ็กมา 2.นางสาวขวัญสิริ เนื่องมหา

[1]	[2]	น้ำ หนัก	[3]					[4]	ผู้รับผิดชอบ	
ประเด็น การประเมิน	ตัวชี้วัด		เกณฑ์การให้คะแนน ปีงบประมาณ พ.ศ. 2566					หมายเหตุ		
			0	1	2	3	4			5
	(5) บุคลากรของหน่วยงานตอบแบบสอบถามการประเมินคุณธรรมและความโปร่งใสในการดำเนินงานของหน่วยงานภาครัฐ (Integrity and Transparency Assessment : ITA ) เป็นไปตามเกณฑ์ที่มหาวิทยาลัยกำหนด								<ul style="list-style-type: none"> <li>■ ใช้ข้อมูลผลประเมินจากการดำเนินการตามประกาศมหาวิทยาลัยฯ เรื่อง การติดตามการรายงานการปฏิบัติงานตามข้อเสนอแนะของสำนักตรวจสอบภายใน และมาตรการควบคุมทางการเงิน พ.ศ. 2561 โดย <u>สำนักตรวจสอบภายใน</u></li> <li><b>ระดับ 4</b></li> <li>■ ใช้ข้อมูลการโอนเปลี่ยนแปลงงบประมาณจากกองแผนงาน</li> <li>■ ให้อยู่ในกรณีเป็นการโอนเปลี่ยนแปลงที่เกิดขึ้นจากนโยบายและปัจจัยภายนอกที่มีผลกระทบต่อความเสียหายต่อคณะและมหาวิทยาลัย</li> <li><b>ระดับ 5</b></li> <li>■ กลุ่มตัวอย่างเป็นไปตามเกณฑ์ที่มหาวิทยาลัยกำหนด</li> <li>■ กำกับตัวชี้วัดโดยกองแผนงาน</li> </ul>	

[1]	[2]	น้ำ หนัก	[3]						[4]	ผู้รับผิดชอบ
ประเด็น การประเมิน	ตัวชี้วัด		เกณฑ์การให้คะแนน ปีงบประมาณ พ.ศ. 2566						หมายเหตุ	
			0	1	2	3	4	5		
	<p>21. ระดับความสำเร็จของการบริหารทรัพยากรบุคคล</p> <p><u>ประเด็นการพิจารณาในการให้คะแนน</u></p> <p>(1) มีการมอบหมายงานบุคลากรในหน่วยงานเป็นลายลักษณ์อักษร</p> <p>(2) เผยแพร่หลักเกณฑ์การประเมินผลงาน ตามระดับคุณภาพของผลงานอย่างถูกต้อง และมีการแจ้งเวียนให้บุคลากรในหน่วยงานทราบ</p> <p>(3) เผยแพร่หลักเกณฑ์การคัดเลือกผู้เข้ารับการฝึกอบรม การศึกษาดูงาน หรือการให้ทุนการศึกษา และมีการสื่อสาร/</p> <p>(4) ประชาสัมพันธ์บุคลากรทุกคนในหน่วยงานทราบ</p> <p>(5) มีวิธีการหรือกระบวนการสร้างความผูกพันหรือสร้างวัฒนธรรมองค์กรให้กับบุคลากร</p> <p>(6) บุคลากรในหน่วยงานมีความพึงพอใจต่อการบริหารหน่วยงาน ไม่น้อยกว่า 3.51</p>	4.44	0	1	2	3	4	5	<ul style="list-style-type: none"> <li>■ บุรณาการตัวชี้วัด</li> <li>■ ยกระดับคุณภาพจากผลประเมิน ITA</li> <li>■ ประเมินทุกคณะ/หน่วยงาน</li> <li>■ กำกับตัวชี้วัดโดยกองการเจ้าหน้าที่</li> </ul>	1.นางนุชนารถ แจ็กมา



[1]	[2]	น้ำ หนัก	[3]					[4]	ผู้รับผิดชอบ	
ประเด็น การประเมิน	ตัวชี้วัด		เกณฑ์การให้คะแนน ปีงบประมาณ พ.ศ. 2566					หมายเหตุ		
			0	1	2	3	4			5
	<p>22. ระดับความสำเร็จของการดำเนินงานด้านการป้องกันการทุจริตและประพฤติมิชอบ</p> <p><u>ประเด็นการพิจารณาในการให้คะแนน</u></p> <p>(1) มีการประเมินความเสี่ยงการทุจริตและประพฤติมิชอบ มีมาตรการป้องกันการทุจริตของหน่วยงาน และจัดทำแผนปฏิบัติการป้องกันการทุจริต ตามรูปแบบที่ สำนักงาน ปปช กำหนด</p> <p>(2) มีการสรุปผลการดำเนินงานตามแผนฯ และรายงานต่อผู้บริหาร ตามรูปแบบที่ สำนักงาน ปปช กำหนด</p> <p>(3) มีการดำเนินการหรือกิจกรรมที่แสดงถึงการจัดการความเสี่ยงในกรณีที่อาจก่อให้เกิดการทุจริตและประพฤติมิชอบของหน่วยงาน</p> <p>(4) เปิดโอกาสให้บุคลากรภายในหน่วยงานมีส่วนร่วมในการเฝ้าระวัง/ตรวจสอบการทุจริต</p> <p>(5) มีการแจ้งเวียนหรือประชาสัมพันธ์แนวทาง/มีช่องทางการดำเนินการต่อเรื่องร้องเรียนที่เกี่ยวข้องกับการทุจริตและประพฤติมิชอบให้บุคลากร</p> <p>(6) มีการแจ้งเวียน/สื่อสารมาตรฐานทางจริยธรรมหรือประมวลจริยธรรมให้บุคลากรทราบและให้ถือปฏิบัติโดยทั่วกัน</p>	4.44	0	1	2	3	4	5	<ul style="list-style-type: none"> <li>■ บูรณาการตัวชี้วัด</li> <li>■ ยกระดับคุณภาพจากผลประเมิน ITA</li> <li>■ ประเมินทุกคณะ/หน่วยงาน</li> <li>■ กำกับตัวชี้วัดโดยกองแผนงาน</li> </ul>	<ol style="list-style-type: none"> <li>1.นางสาวธัญภา สอนสา</li> <li>2.นางสาวณภัทร พรจำศีล</li> <li>3.นางอรุณี อุทธารนิช</li> <li>4.นางพวงพิศ อุดมนพวงศ์</li> <li>5.นางสาวพัชรีภรณ์ บุญทักษ์</li> <li>6.นางนุชนารถ แจ็กมา</li> <li>7.ว่าที่ร้อยตรีอาทิตย์ อนุสรณ์</li> <li>8.นายสัมพันธ์ แก้วกัลยา</li> </ol>

[1]	[2]	น้ำ หนัก	[3]						[4]	ผู้รับผิดชอบ
ประเด็น การประเมิน	ตัวชี้วัด		เกณฑ์การให้คะแนน ปีงบประมาณ พ.ศ. 2566						หมายเหตุ	
			0	1	2	3	4	5		
	23. ร้อยละของการดำเนินการเผยแพร่ข้อมูลของหน่วยงานและการดำเนินการป้องกันการทุจริตผ่านเว็บไซต์ ITA ของหน่วยงาน	4.44	0	ร้อยละ 60	ร้อยละ 70	ร้อยละ 80	ร้อยละ 90	ร้อยละ 100	<ul style="list-style-type: none"> <li>■ ตัวชี้วัดใหม่</li> <li>■ ประเมินเฉพาะหน่วยงานที่มีฐานะเทียบเท่าคณะ โดยจะต้องเผยแพร่ข้อมูลตามประเด็นของตัวชี้วัดที่ 9 และตัวชี้วัดที่ 10 ของ ITA</li> <li>■ ต้องเผยแพร่ข้อมูลผ่านหน้าเว็บไซต์หลักของหน่วยงานเท่านั้น</li> <li>■ พิจารณาให้คะแนนจากความครบถ้วนและถูกต้องของข้อมูลที่รายงาน/เผยแพร่บนเว็บไซต์ตามหลักเกณฑ์ที่กำหนด</li> </ul>	<ol style="list-style-type: none"> <li>1.นางสาวธัญภา สอนสา</li> <li>2.นางสาวณภัทร พรจำศีล</li> <li>3.นางอรุณี อุทธารนิช</li> <li>4.นางพวงพิศ อุดมนพวงศ์</li> <li>5.นางสาวพัชรีภรณ์ บุญทักษ์</li> <li>6.นางนุชนารถ แจ็กมา</li> <li>7.ว่าที่ร้อยตรีอาทิตย์ อนุสรณ์</li> <li>8.นายสัมพันธ์ แก้วกัลยา</li> </ol>
	24. การจัดทำรายงานสรุปผลงานโดดเด่นตามภารกิจของหน่วยงาน 24.1 ข้อมูลรายงานสรุป รอบ 6 เดือน 24.2 ข้อมูลรายงานสรุป รอบ 12 เดือน	4.44	0	-	-	3	-	5	<ul style="list-style-type: none"> <li>■ หน่วยงานสังกัดสำนักงานอธิการบดี (11 กอง)</li> <li>■ สถาบัน/สำนัก/ศูนย์ และหน่วยงานทุกหน่วยที่ใช้งบส่วนกลาง</li> <li>■ หน่วยงานต้องรายงานข้อมูลในรูปแบบเอกสารรายงาน และ Power point ทุก 6 เดือน</li> <li>■ กำกับตัวชี้วัดโดยกองแผนงาน</li> </ul>	<ol style="list-style-type: none"> <li>1.นางสาวธัญภา สอนสา</li> <li>2.นางสาวณภัทร พรจำศีล</li> <li>3.นางอรุณี อุทธารนิช</li> <li>4.นางพวงพิศ อุดมนพวงศ์</li> <li>5.นางสาวพัชรีภรณ์ บุญทักษ์</li> <li>6.นางนุชนารถ แจ็กมา</li> <li>7.ว่าที่ร้อยตรีอาทิตย์ อนุสรณ์</li> <li>8.นายสัมพันธ์ แก้วกัลยา</li> </ol>

[1] ประเด็น การประเมิน	[2] ตัวชี้วัด	น้ำ หนัก	[3]						[4] หมายเหตุ	ผู้รับผิดชอบ
			เกณฑ์การให้คะแนน ปีงบประมาณ พ.ศ. 2566							
			0	1	2	3	4	5		
	25. ระดับความสำเร็จของการถอดบทเรียนปัญหาในการปฏิบัติงานระหว่างส่วนกลางกับคณะ/หน่วยงาน ระดับ 1 มีกิจกรรมถอดบทเรียนปัญหาในการปฏิบัติงานร่วมกันระหว่างคณะ/หน่วยงาน ระดับ 2 มีการสรุปประเด็นปัญหาจากการถอดบทเรียนร่วมกัน (สรุป Info 1 แผ่น) ระดับ 3 มีแนวทางแก้ไขปัญหาร่วมกัน ระดับ 4 มีกิจกรรมในการดำเนินการแก้ปัญหาร่วมกัน/ได้ผลลัพธ์จากการแก้ปัญหาร่วมกัน ระดับ 5 มีการดำเนินงานถอดบทเรียนกับคณะ/หน่วยงานอย่างน้อย 2 ปัญหา	4.44	0	1	2	3	4	5	<ul style="list-style-type: none"> <li>■ ทุกกอง และหน่วยงานที่ใช้งบประมาณจากส่วนกลาง</li> </ul>	1.นางสาวธัญญา สอนสา 2.นางสาวณภัทร พรจำศีล 3.นายสัมพันธ์ แก้วกัลยา 4.นายไสว แก้วดวงศรี
	26. ระดับความสำเร็จของการนำประเด็นปัญหาในการดำเนินงานไปบูรณาการการทำงานร่วมกันกับกอง/หน่วยงานที่ใช้งบประมาณจากส่วนกลาง ระดับ 1 มีการวิเคราะห์ปัญหาร่วมกันระหว่างหน่วยงาน ระดับ 2 ได้ประเด็นสำคัญจากข้อ 1 เพื่อนำไปแก้ไข (ไม่นับงาน Routine) และมีการสรุป Info 1 แผ่น ระดับ 3 ออกแบบแนวทางการแก้ปัญหา และมีการดำเนินการ ระดับ 4 แก้ปัญหาได้อย่างน้อย 1 ปัญหา ระดับ 5 ปัญหาที่วิเคราะห์สามารถแก้ปัญหาได้มากกว่า 1 ปัญหา (ดูผลลัพธ์ จำนวนปัญหาที่สามารถแก้ปัญหาคือได้) และมีสรุป Info 1 แผ่น	4.48	0	1	2	3	4	5	<ul style="list-style-type: none"> <li>■ ทุกกอง และหน่วยงานที่ใช้งบประมาณจากส่วนกลาง</li> <li>■ ระดับ 5 วัดผลลัพธ์ที่สามารถแก้ปัญหาร่วมกันได้</li> </ul>	1.นางสาวธัญญา สอนสา 2.นางสาวณภัทร พรจำศีล 3.นายสัมพันธ์ แก้วกัลยา 4.นายไสว แก้วดวงศรี
	<b>รวม 26 ตัวชี้วัด</b>	<b>100</b>								

**ยุทธศาสตร์ เป้าประสงค์ ตัวชี้วัด และค่าเป้าหมาย**  
**กองกลาง สำนักงานอธิการบดี ประจำปีงบประมาณ พ.ศ. 2565**

**ยุทธศาสตร์ที่ 1 เป็นหน่วยงานที่มีการบริหารจัดการอย่างมีประสิทธิภาพและประสิทธิผล**

เป้าประสงค์/ตัวชี้วัด	หน่วยนับ	เป้าหมาย					กลยุทธ์	โครงการ/กิจกรรม	ผู้รับผิดชอบ
		2565	2566	2567	2568	2569			
<b>เป้าประสงค์ที่ 1.1 พัฒนาศักยภาพบุคลากรให้สามารถทำงานอย่างมืออาชีพ</b>									
1.1.1 ร้อยละของบุคลากรที่เข้าอบรมความรู้ด้าน IT	ร้อยละ	50	55	60	65	70	ส่งเสริมการพัฒนา ศักยภาพของบุคลากร ให้เป็นมืออาชีพ	1. บุคลากรเข้าร่วมอบรมด้าน IT	1. กลุ่มงานการประชุม 2. งานบริหารทั่วไป 3. งานเลขานุการ
1.1.2 ร้อยละของบุคลากรที่นำความรู้ด้าน IT ไปใช้ในการปฏิบัติงาน	ร้อยละ	50	55	60	65	70		2. ผลงานที่เกิดจากการนำความรู้ด้าน IT มาประยุกต์ใช้ในการปฏิบัติงาน	
1.1.3 จำนวนบุคลากรที่เข้าอบรมความรู้ในการสื่อสารภาษาอังกฤษ	จำนวน	5	5	5	5	5		3. เข้าร่วมโครงการส่งเสริมและพัฒนาทักษะด้านการสื่อสารภาษาอังกฤษสำหรับบุคลากรกองกลาง	
1.1.4 ร้อยละของบุคลากรที่เข้าอบรมและสอบผ่านในการสื่อสารภาษาอังกฤษ	ร้อยละ	50	50	50	50	50		4. เข้าร่วมโครงการส่งเสริมและพัฒนาทักษะด้านการสื่อสารภาษาอังกฤษสำหรับบุคลากรกองกลาง	
1.1.5 จำนวนบุคลากรที่มีตำแหน่งที่สูงขึ้นเพิ่มขึ้นจากปีที่ผ่านมา (เฉพาะบุคลากรที่เข้าเกณฑ์)	จำนวน	1	1	1	1	1		5. เข้าร่วมโครงการสัมมนาเพื่อพัฒนาประสิทธิภาพในการทำงานและความก้าวหน้าในสายงานของบุคลากรสายสนับสนุนวิชาการ	
1.1.6 ร้อยละของบุคลากรที่ได้รับการพัฒนาศักยภาพในการปฏิบัติงาน	ร้อยละ	100	100	100	100	100		6. เข้าร่วมอบรมโครงการพัฒนาศักยภาพ	
1.1.7 จำนวนของบุคลากรที่ถ่ายทอดองค์ความรู้ให้หน่วยงานภายในและภายนอก	จำนวน	2	2	2	2	2		7. ถ่ายทอดองค์ความรู้ให้หน่วยงานภายในและภายนอก	

เป้าประสงค์/ตัวชี้วัด	หน่วยนับ	เป้าหมาย					กลยุทธ์	โครงการ/กิจกรรม	ผู้รับผิดชอบ
		2565	2566	2567	2568	2569			
<b>เป้าประสงค์ที่ 1.2 พัฒนาระบบงานให้มีประสิทธิภาพ</b>									
1.2.1 จำนวนกระบวนการงานที่มีการพัฒนาหรือปรับปรุงการทำงาน	จำนวน	2	2	2	2	2	ส่งเสริมพัฒนาระบบงาน	1. นำระบบงานมาใช้ในการบริหารจัดการ 2. ถ่ายทอดความรู้และทักษะการทำงาน สร้างระบบที่เลี้ยง 3. การสอนงานและแลกเปลี่ยนเรียนรู้ 4. ปรับปรุงกระบวนการทำงาน	ทุกงานในสังกัดกองกลาง
1.2.2 จำนวนนวัตกรรมในการทำงาน	จำนวน	2	2	2	2	2			
1.2.3 จำนวนระบบข้อมูลสารสนเทศที่มีการนำเสนอข้อมูลแบบ Real time ในรูปแบบ Dashbord	จำนวน	1	1	1	1	1			

ยุทธศาสตร์ที่ 2 เป็นหน่วยงานที่ให้บริการอย่างมีประสิทธิภาพและประสิทธิผล

เป้าประสงค์/ตัวชี้วัด	หน่วยนับ	เป้าหมาย					กลยุทธ์	โครงการ/กิจกรรม	ผู้รับผิดชอบ
		2565	2566	2567	2568	2569			
เป้าประสงค์ที่ 2.1 พัฒนาการให้บริการที่มีประสิทธิภาพและประสิทธิผล									
2.1.1 ค่าเฉลี่ยผลประเมินความพึงพอใจผู้รับบริการ	ค่าเฉลี่ย	4.17	4.20	4.30	4.40	4.50	ส่งเสริมการให้บริการอย่างมืออาชีพ	1. ดำเนินการประเมินความพึงพอใจของผู้รับบริการต่อหน่วยงานกองกลาง 2. ดำเนินการประเมินความไม่พึงพอใจของผู้รับบริการต่อหน่วยงานกองกลาง	1. กลุ่มงานสารบรรณฯ 2. งานยานยนต์
2.1.2 ค่าเฉลี่ยผลประเมินความไม่พึงพอใจผู้รับบริการ	ค่าเฉลี่ย	1	1	1	1	1		3. เข้าร่วมโครงการพัฒนาบุคลากรให้มีทักษะด้านการให้บริการที่ดี 4. จัดทำขั้นตอนการให้บริการ	
2.1.3 ร้อยละการแก้ไขปรับปรุงการปฏิบัติงานตามข้อเสนอแนะ/ข้อทักท้วงของผู้มีส่วนได้ส่วนเสีย	ร้อยละ	100	100	100	100	100		5. จัดทำแนวปฏิบัติที่ดี Best Practice 6. เข้าร่วมโครงการจัดการความรู้ของสำนักงานอธิการบดี	
2.1.4 ระดับผลสัมฤทธิ์ของการปรับปรุงการปฏิบัติงานตามข้อเสนอแนะ/ข้อทักท้วงของผู้มีส่วนได้ส่วนเสีย	ระดับ	5	5	5	5	5		7. เข้าร่วมโครงการจัดทำ OP 8. เพิ่มช่องทางการสื่อสาร การร้องเรียน และการให้บริการแก่ผู้รับบริการ	