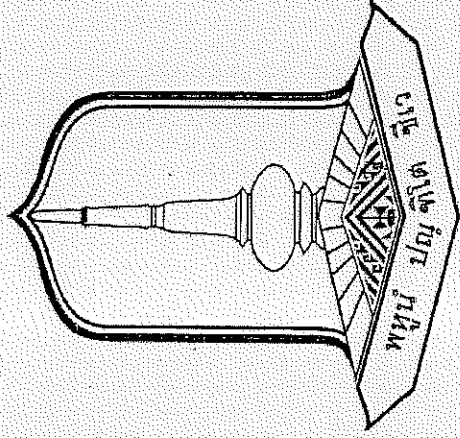


แผนปฏิบัติการประจำปีงบประมาณ พ.ศ.2566
กองกลาง สำนักงานอธิการบดี มหาวิทยาลัยมหาสารคาม

ผ่านความเห็นชอบมติที่ประชุมคณะกรรมการบริหารกองกลาง เมื่อวันที่ 13 กุมภาพันธ์ 2566



แผนปฏิบัติการประจำปีงบประมาณ พ.ศ.2566
กองกลาง สำนักงานอธิการบดี มหาวิทยาลัยมหาสารคาม

ความเป็นมา

กองกลาง สำนักงานอธิการบดี มหาวิทยาลัยมหาสารคาม จัดตั้งขึ้นตามประกาศทบวงมหาวิทยาลัย เรื่องการแบ่งส่วนราชการภายในมหาวิทยาลัยมหาสารคาม พ.ศ. 2538 ลงวันที่ 13 กรกฎาคม พ.ศ. 2538 ซึ่งรัฐมนตรีว่าการทบวงมหาวิทยาลัย ได้ออกประกาศโดยอาศัยอำนาจตามความในมาตรา 4 และมาตรา 7 วรรคสอง แห่งพระราชบัญญัติมหาวิทยาลัยมหาสารคาม พ.ศ. 2537 กำหนดให้เป็นส่วนราชการสังกัดสำนักงานอธิการบดี มหาวิทยาลัยมหาสารคาม และประกาศในราชกิจจานุเบกษา เล่มที่ 112 ตอนพิเศษที่ 30 ง วันที่ 19 กรกฎาคม พ.ศ. 2538 มหาวิทยาลัยมหาสารคาม ได้กำหนดโครงสร้างการบริหาร ให้กองกลางมี 2 กลุ่มงาน คือ กลุ่มงานบริหารสารสนเทศ และกลุ่มงานอาคารสถานที่และสาธารณูปการ ซึ่งต่อมากลุ่มงานอาคารสถานที่และสาธารณูปการได้แยกเป็นกองอาคารสถานที่ในปัจจุบัน

ต่อมาในปี พ.ศ. 2553 มหาวิทยาลัยมหาสารคาม ได้มีการจัดโครงสร้างหน่วยงานภายในขึ้นใหม่ ตามประกาศมหาวิทยาลัยมหาสารคาม เรื่อง การแบ่งหน่วยงานภายในมหาวิทยาลัยมหาสารคาม พ.ศ. 2553 ลงวันที่ 12 กุมภาพันธ์ 2553 และกำหนดให้กองกลาง เป็นส่วนราชการสังกัดสำนักงานอธิการบดี มี 2 กลุ่มงาน คือ กลุ่มงานสารบรรณและพิธีการ (เดิม คือ กลุ่มงานบริหารสารบรรณ) และ กลุ่มงานการประชุม และจัดแบ่งโครงสร้างหน่วยงานภายในตามภารกิจหลัก 9 งาน ได้แก่ งานสารบรรณ งานจัดเก็บและสืบค้นเอกสารราชการ งานพิธีการและกิจการพิเศษ งานประสานงานกิจกรรมมหาวิทยาลัยมหาสารคาม ณ กรุงเทพมหานคร งานการประชุม งานยานยนต์ งานเลขานุการ งานบริหารงานทั่วไป และงานภาคณาจารย์ ดังนี้

การจัดแบ่งโครงสร้างหน่วยงานภายในตามภารกิจหลักดังนี้

1. กลุ่มงานสารบรรณและพิธีการ

1.1 งานสารบรรณ

1.2 งานจัดเก็บและสืบค้นเอกสารราชการ

ที่ตั้ง ชั้น 1 อาคารบรมราชกุมารี มหาวิทยาลัยมหาสารคาม ตำบลขามเรียง อำเภอกันทรวิชัย จังหวัดมหาสารคาม 44150 โทรศัพท์ / โทรสาร 0-4375-4235 , 0-4375-4333 ต่อ 1310, 1348 Website: <http://202.28.32.3/center/sarabun.php>

1.3 งานพิธีการและกิจการพิเศษ

ที่ตั้ง ชั้น 4 อาคารบรมราชกุมารี มหาวิทยาลัยมหาสารคาม ตำบลขามเรียง อำเภอกันทรวิชัย จังหวัดมหาสารคาม 44150 โทรศัพท์ / โทรสาร 0-4375-4443, 0-4375-4333 ต่อ 1358, 1285 Website: <http://www4.msu.ac.th/center/art.php>

1.4 งานประสานงานกิจกรรมมหาวิทยาลัย ณ กรุงเทพมหานคร

ที่ตั้ง อาคารสำนักงานคณะกรรมการการอุดมศึกษา ชั้น 14 ถนนศรีอยุธยา แขวงทุ่งพญาไท เขตราชเทวี กรุงเทพฯ 10400 โทรศัพท์ 0-2644-6695

โทรสาร 0-2644-6096 ภายใน 0-4375-4333 ต่อ 7777-8 website: <http://www4.msu.ac.th/center/coordinate.php>

2. กลุ่มงานการประชุม

ที่ตั้ง ชั้น 4 อาคารบรมราชกุมารี มหาวิทยาลัยมหาสารคาม ตำบลสามเรียง อำเภอกันทรวิชัย จังหวัดมหาสารคาม 44150 โทรศัพท์ / โทรสาร 0-4375-4374 , 0-4375-4333 ต่อ 1337 ,1391 Website: <http://www.meeting.msu.ac.th/> แบ่งเป็นหน่วยงานภายใน 2 งาน ดังนี้

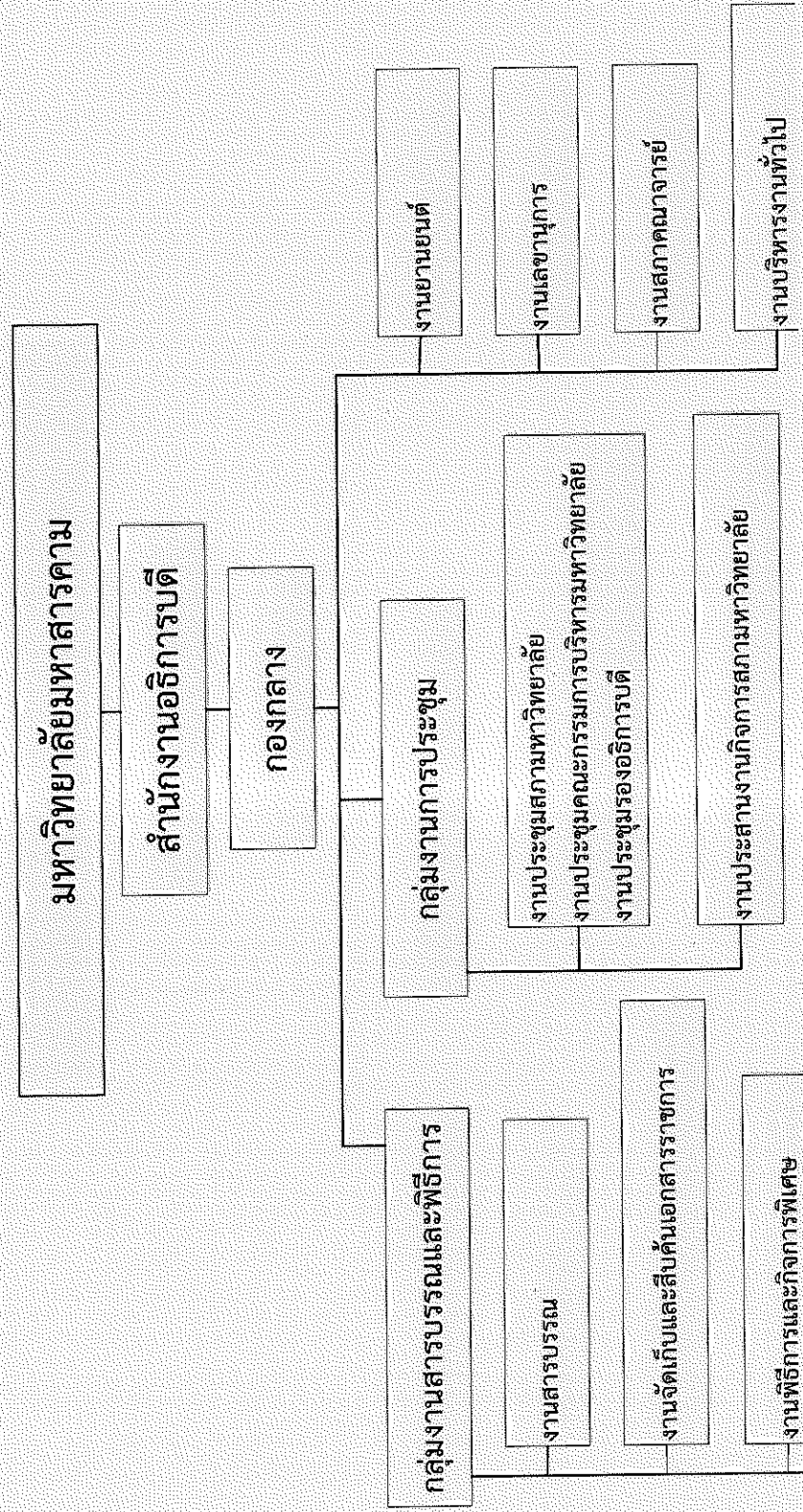
- 2.1 งานการประชุม ได้แก่ งานประชุมสภามหาวิทยาลัย งานประชุมคณะกรรมการบริหารมหาวิทยาลัย งานประชุมรองอธิการบดี
- 2.2 งานประสานงานกิจกรรมทางวิทยาลัย

กองกลาง ได้จัดแบ่งส่วนงานภายในตามภารกิจหลักอีก 4 งาน ดังนี้

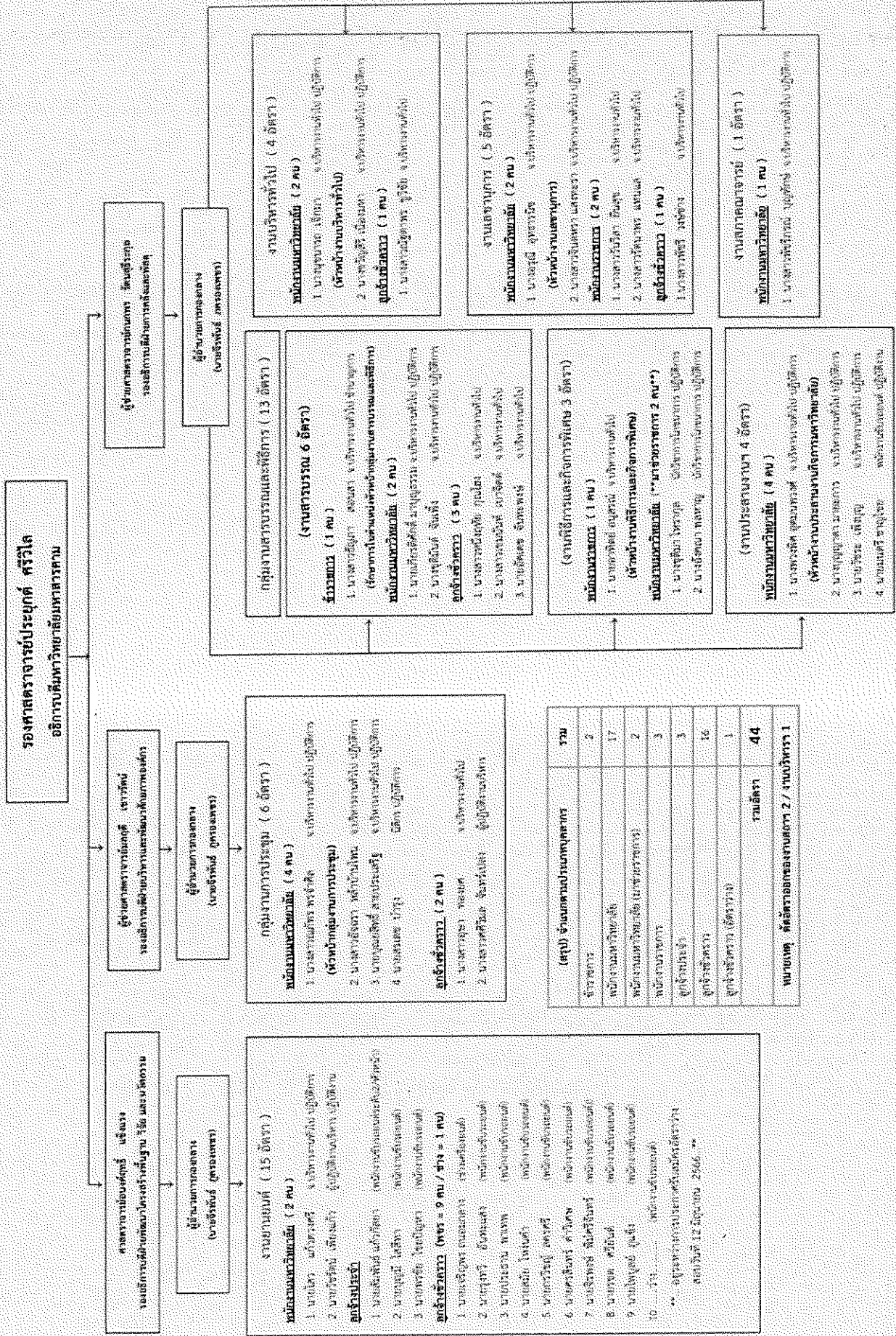
1. งานยานยนต์
ที่ตั้ง อาคารยานยนต์ มหาวิทยาลัยมหาสารคาม ตำบลสามเรียง อำเภอกันทรวิชัย จังหวัดมหาสารคาม 44150 โทรศัพท์ 0-4375-4375 , 0-4375-4333 ต่อ 1353,1292-3
2. งานเลขานุการ
ที่ตั้ง ชั้น 3 ชั้น 4 อาคารบรมราชกุมารี มหาวิทยาลัยมหาสารคาม ตำบลสามเรียง อำเภอกันทรวิชัย จังหวัดมหาสารคาม 44150 เลขานุการอธิการบดี โทรศัพท์ 0-4375-4243 โทรสาร 0-4375-4242 , 0-4375-4333 ต่อ 1350 , 1230 เลขานุการรองอธิการบดีฝ่ายอำนวยการ โทรศัพท์ 0-4375-4333 ต่อ 1370 เลขานุการรองอธิการบดีฝ่ายวิชาการและวิจัย โทรศัพท์ 0-4375-4333 ต่อ 1373 เลขานุการรองอธิการบดีฝ่ายแผนและกิจการพิเศษ โทรศัพท์ 0-4375-4333 ต่อ 1349 Website: <http://www4.msu.ac.th/center/leka.php>
3. งานสภาคณาจารย์
ที่ตั้ง อาคารที่พิภกาศัยบุศถากร (คอนโด 1) ชั้น 1 มหาวิทยาลัยมหาสารคาม ตำบลสามเรียง อำเภอกันทรวิชัย จังหวัดมหาสารคาม 44150 โทรศัพท์ / โทรสาร 0-4375-4181 เบอร์ภายใน 1403, 1404 Website : <http://www4.msu.ac.th/senate>
4. งานบริหารทั่วไป
ที่ตั้ง ชั้น 4 อาคารบรมราชกุมารี มหาวิทยาลัยมหาสารคาม ตำบลสามเรียง อำเภอกันทรวิชัย จังหวัดมหาสารคาม 44150 โทรศัพท์ / โทรสาร 0-4375-4333 ต่อ 1305, 1262, 1265

โครงสร้างกองกลาง

1. โครงสร้างหน่วยงาน กองกลาง



2. โครงสร้างการบริหารงาน กองกลาง



ปรัชญา

“บริการดี งานมีคุณภาพ”

วิสัยทัศน์

เป็นศูนย์กลางด้านบริหารจัดการที่เป็นเลิศ
ความหมายการบริหารจัดการ เป็นกิจกรรมด้านการบริหารหรือจัดทำและให้บริการ

พันธกิจ

1. เป็นศูนย์กลางในการบริหารจัดการด้านหนังสือราชการและยานพาหนะ
2. บริหารจัดการการประชุมของมหาวิทยาลัย
3. ประสานงานและดำเนินการงานราชพิธี รัฐพิธี ประเพณีศิลปวัฒนธรรม
4. ประสานงานและสนับสนุนการดำเนินงานของสภาคณาจารย์

สมรรถนะหลัก

MSUPIIC : เป็นศูนย์กลางในการบริหารจัดการด้วยจิตบริการนวัตกรรมอย่างมืออาชีพ

- M = Management การบริหารจัดการอย่างมืออาชีพและนวัตกรรม
- S = Service mind จิตบริการ
- U = Unity ความเป็นหนึ่งเดียว
- P = Professional มืออาชีพ
- I = Innovation นวัตกรรม
- C = Community ชุมชน กลุ่มผู้รับบริการ

อัตลักษณ์ รวดเร็ว & ถูกต้อง

เอกลักษณ์ บริการด้วยใจ ใส่ใจทุกกระบวนการงาน

คำนิยามองค์กร SMART (System Management Accurate Relationship Teamwork)

S = System มีการวางแผนการปฏิบัติงานที่เป็นระบบ

M = Management การบริหารจัดการ

Accurate = ถูกต้อง แม่นยำ

R = Relationship ความสัมพันธ์ที่ดีต่อผู้รับบริการ

T = Teamwork การทำงานเป็นทีม

วัตถุประสงค์

กองกลางมีวัตถุประสงค์ในการปฏิบัติงานต่างๆ เพื่อตอบสนองและสนับสนุนภารกิจหลักของมหาวิทยาลัย ดังนี้

1. เพื่อให้หน่วยงานสังกัดกองกลางปฏิบัติงานอย่างมีประสิทธิภาพเป็นระบบและมีคุณภาพมาตรฐาน

เป็นที่พึงพอใจแก่ผู้รับบริการและผู้เกี่ยวข้อง

2. เพื่อให้บุคลากรสังกัดกองกลาง ปฏิบัติงานตามบทบาทหน้าที่ที่ได้รับผิดชอบได้อย่างมีคุณภาพและ

ได้มาตรฐานที่พึงประสงค์

ยุทธศาสตร์

1. ยุทธศาสตร์ที่ 1 เป็นหน่วยงานที่มีการบริหารจัดการอย่างมีประสิทธิภาพและประสิทธิผล

2. ยุทธศาสตร์ที่ 2 เป็นหน่วยงานที่ให้บริการอย่างมีประสิทธิภาพและประสิทธิผล

แผนปฏิบัติการประจำปีงบประมาณ พ.ศ. 2566 กองกลาง สำนักงานอธิการบดี มหาวิทยาลัยมหาสารคาม

[1] ประเด็น การประเมิน	[2] ตัวชี้วัด	น้ำหนัก	[3] เกณฑ์การให้คะแนน ปีงบประมาณ พ.ศ. 2566					[4] หมายเหตุ	ผู้รับผิดชอบ	
			0	1	2	3	4			5
ด้าน ประสิทธิผล (ร้อยละ 10)	1. คะแนนเฉลี่ยผลประเมินการบรรลุเป้าหมายตาม แผนปฏิบัติการประจำปีของมหาวิทยาลัย	2.50	0	1	2	3	4	5	ใช้คะแนนประเมินผลการปฏิบัติ ราชการประจำปีงบประมาณ 2566 ของมหาวิทยาลัย จากกอง แผนงาน	นางนุชนารถ แจ็กมา
	2. คะแนนเฉลี่ยผลประเมินการบรรลุเป้าหมายตาม แผนปฏิบัติการประจำปีของกองกลาง	2.50	0	1	2	3	4	5	ใช้คะแนนประเมินผลการปฏิบัติ ราชการประจำปีงบประมาณ 2566 ของคณะ/หน่วยงาน จาก หน่วยงาน	นางนุชนารถ แจ็กมา
	3. ผลการประเมินการบริหารความเสี่ยงและระบบการ ควบคุมภายในของหน่วยงานย่อย ระดับ 1 มีการวิเคราะห์ความเสี่ยงของหน่วยงาน ระดับ 2 มีการดำเนินงานตามประเด็นความเสี่ยง ระดับ 3 ผลการประเมินระดับ ต้องแก้ไขโดยด่วน ระดับ 4 ผลการประเมินระดับ ปานกลาง ระดับ 5 ผลการประเมินระดับ ดี	2.50	0	1	2	3	4	5	ใช้ผลประเมินการบริหารความ เสี่ยง และระบบการควบคุมภายในของ หน่วยงานย่อย ปีงบประมาณ 2565 โดยสำนักตรวจประเมินภายใน	1.นางนุชนารถ แจ็กมา 2.นายโสว แก้วดวงศรี 3.ว่าที่ร้อยตรีอาทิตย์ อมุนสรณ์
	4. ผลการประเมิน ITA ประจำปีงบประมาณ พ.ศ. 2566 มหาวิทยาลัยมหาสารคาม (ตัวชี้วัดที่ 9 และ ตัวชี้วัดที่ 10)	2.50	0	1	2	3	4	5	■ เฉพาะกองและหน่วยงานที่เป็น เจ้าภาพดำเนินการตัวชี้วัดที่ 9 และ ตัวชี้วัดที่ 10 ตามเกณฑ์ประเมิน ITA ปี 2566 ■ กำกับตัวชี้วัดโดยกองแผนงาน	1.นางสาวณัทพร พรจำศีล 2.นางจัญญภา สอนสา 3.นางสาวจินตหรา แสงพระรา 4.นางนุชนารถ แจ็กมา 5.นายโสว แก้วดวงศรี

[1] ประเด็น การประเมิน	[2] ตัวชี้วัด		น้ำ หนัก	[3] เกณฑ์การให้คะแนน บังบประมาณ พ.ศ. 2566					[4] หมายเหตุ	ผู้รับผิดชอบ	
	5. ความคาดหวังต่อการให้บริการของกองกลาง	6. คะแนนเฉลี่ยของผลประเมินความพึงพอใจต่อการให้บริการของกองกลาง		0	1	2	3	4			5
ด้าน คุณภาพ (ร้อยละ 15)	5. ความคาดหวังต่อการให้บริการของกองกลาง		3.75	0	0	0	0	0	5	<ul style="list-style-type: none"> ■ ประเมินทุกคณะ/หน่วยงาน ■ หน่วยงานสำรวจข้อมูลเอง ■ ถ้าเป็นการประเมินความไม่พึงพอใจ 10 คำ/ที่ประเมิน ■ สัดส่วนต่อการให้บริการ/ออกแบบระบบการประเมินกลาง/หรือออกแบบพร้อมแล้ว คณนำไปจัดทำเอง ■ คำถามที่เป็นมาตรฐาน/อาจมีกรอคำถามจากส่วนกลาง/ประเด็นสำคัญหลักๆ ■ นับจำนวนประเด็นหรือร้อยละคนที่ไม่พึงพอใจ/ความรุนแรง/กำหนดเกณฑ์เพื่อนำมาวัด ■ ความพึงพอใจ/ไม่พึงพอใจขึ้นอยู่กับความคาดหวังของลูกค้าหรือผู้รับบริการ ■ กำกับตัวชี้วัดได้โดยกองแผนงาน 	1.นางสาวธัญญา สอนสา 2.นายเกียรติศักดิ์ มากบุญธรรม 3.นายสัมพันธ์ แก้วกัลยา 4.นายไสว แก้วดวงศรี 5.นางอรุณี อุทธารนิช 6.นางสาวจินตพรา แสงพะรา
	6. คะแนนเฉลี่ยของผลประเมินความพึงพอใจต่อการให้บริการของกองกลาง		3.75	0	1	2	3	4	5		
	7. คะแนนเฉลี่ยของผลประเมินความไม่พึงพอใจต่อการให้บริการของกองกลาง		3.75	5	4	3	2	1	0		

[1] ประเด็น การประเมิน	[2] ตัวชี้วัด	น้ำ หนัก	[3] เกณฑ์การให้คะแนน ปีงบประมาณ พ.ศ. 2566					[4] หมายเหตุ	ผู้รับผิดชอบ
			0	1	2	3	4		
8. ระดับความสำเร็จของการพัฒนาคุณภาพการให้บริการ ประเด็นการที่วิจารณ์ในการให้คะแนน (1) หน่วยงานเปิดโอกาสให้ผู้รับบริการ/ผู้มาติดต่อ หรือผู้มีส่วนได้ส่วนเสียเข้าไปมีส่วนร่วมในการ ปรับปรุงพัฒนาการดำเนินงาน/การให้บริการ ของหน่วยงาน (2) หน่วยงานมีการปรับปรุงการปฏิบัติงาน/วิธีการและ ขั้นตอนการดำเนินงาน/การให้บริการ (3) หน่วยงานมีระบบงานที่สามารถติดตามขั้นตอนใน การปฏิบัติงานหรือการให้บริการ (4) หน่วยงานมีการเผยแพร่ขั้นตอนการให้บริการให้ ผู้ใช้บริการหรือบุคคลทั่วไปทราบ (5) หน่วยงานมีการเผยแพร่ข้อมูลของหน่วยงาน เข้าถึงง่าย ไม่ซับซ้อน มีช่องทางหลากหลาย การเผยแพร่ผลงานหรือข้อมูลที่สาธารณชนควร รับทราบอย่างชัดเจน	3.75	0	1	2	3	4	5	<ul style="list-style-type: none"> ■ ตัวชี้วัดใหม่ ■ ยกระดับคุณภาพจากผลประเมิน ITA ■ ประเมินทุกคณะ/หน่วยงาน ■ เพิ่มคำอธิบายในคู่มือ (ข้อมูลจากคู่มือ ITA) ■ กำกับตัวชี้วัดโดยกองแผนงาน 	1.นางสาวธัญญา สอนสา 2.นายเกียรติศักดิ์ มาบุญธรรม 3.นายสัมพันธ์ แก้วกัลยา 4.นายไสว แก้วดวงศรี
ด้าน ประสิทธิภาพ (ร้อยละ 35)	9. ร้อยละความสำเร็จของการเบิกจ่ายเงินงบประมาณ ภาพรวม	3.89	0	0	0	0	ร้อยละ 100	<ul style="list-style-type: none"> ■ ใช้ข้อมูลผลประเมินจากกองคลัง และบัญชีโดยใช้ผลการเบิกจ่ายจากระบบ ERP และระบบ GFMS) ■ การรายงานข้อมูลใช้ข้อมูลแผนการเบิกจ่ายงบประมาณจากกองแผนงาน ■ ติดตามข้อมูลรายไตรมาส 	1.นางนุชนารถ แจ็กมา 2.นางสาวขวัญสิริ เนื่องมหา

[1] ประเด็น การประเมิน	[2] ตัวชี้วัด	น้ำหนัก	[3] เกณฑ์การให้คะแนน ปีงบประมาณ พ.ศ. 2566					[4] หมายเหตุ	ผู้รับผิดชอบ	
			0	1	2	3	4			5
10. ร้อยละของรายการที่มีการเบิกจ่ายเงินกันต่อมปี (เงินรายได้) $\frac{\text{รายการเบิกจ่ายเงินเดือนปี}}{\text{รายการเงินที่กันเพื่อมิให้หมด}} \times 100$		3.89	ร้อยละ 50	ร้อยละ 60	ร้อยละ 70	ร้อยละ 80	ร้อยละ 90	ร้อยละ 100	<ul style="list-style-type: none"> ใช้ข้อมูลผลประเมินจากกองคลังและพัสดุ ติดตามข้อมูลรายไตรมาส เงินกันปีงบประมาณ 2565 	1.นางสาวขวัญศิริ เมืองมหา 2.นางนุชนารถ เจริงมา
11. ร้อยละเอกสารการเบิกจ่ายที่มีความถูกต้องครบถ้วนก่อนเสนออนุมัติ เมื่อเทียบกับจำนวนเอกสารการเบิกจ่ายทั้งสิ้น $\frac{\text{เอกสารที่เบิกจ่ายถูกต้อง}}{\text{เอกสารที่เบิกจ่ายทั้งหมด}} \times 100$		3.89	ร้อยละ 85	ร้อยละ 88	ร้อยละ 91	ร้อยละ 94	ร้อยละ 97	ร้อยละ 100	<ul style="list-style-type: none"> ใช้ข้อมูลผลประเมินจากกองคลังและพัสดุ พิจารณาจากระบบ E-Office ของกองคลังและพัสดุ 	1.นางสาวขวัญศิริ เมืองมหา 2.นางสาวอัจฉรา หล้าบ้านโพ 3.นางสาวจินตหรา แสงทะรา
12. ร้อยละความสำเร็จของการสงคืน (เคลียร์) เงินยืมราชการได้ตามระยะเวลาที่กำหนด กรณีหน่วยงานมีเงินท่ตรง $\frac{\text{จำนวนบุคลากรสงคืน} - \text{คืน(เคลียร์)เงินยืมราชการทันเวลา}}{\text{จำนวนบุคลากรสงคืน} - \text{คืน(เคลียร์)เงินยืมราชการทั้งสิ้น}} \times 100$		3.89	ร้อยละ 85	ร้อยละ 88	ร้อยละ 91	ร้อยละ 94	ร้อยละ 97	ร้อยละ 100	<ul style="list-style-type: none"> ใช้ข้อมูลผลการดำเนินงานจากกองคลังและพัสดุ อ้างอิงจากหน่วยงานที่เยี่ยม 	1.นางสาวขวัญศิริ เมืองมหา 2.นางบุญญาตา มาะการ
13. ร้อยละความสำเร็จของการสงคืน (เคลียร์) เงินยืมราชการได้ตามระยะเวลาที่กำหนด กรณีหน่วยงานไม่มีเงินท่ตรง $\frac{\text{จำนวนบุคลากรสงคืน} - \text{คืน(เคลียร์)เงินยืมราชการทันเวลา}}{\text{จำนวนบุคลากรสงคืน} - \text{คืน(เคลียร์)เงินยืมราชการทั้งสิ้น}} \times 100$		3.89	ร้อยละ 85	ร้อยละ 88	ร้อยละ 91	ร้อยละ 94	ร้อยละ 97	ร้อยละ 100	<ul style="list-style-type: none"> ใช้ข้อมูลผลการดำเนินงานจากกองคลังและพัสดุ อ้างอิงจากหน่วยงานที่เยี่ยม 	1.นางสาวขวัญศิริ เมืองมหา 2.นางสาวอัจฉรา หล้าบ้านโพ 3.นางสาวจินตหรา แสงทะรา
14. ประสิทธิภาพของการลดการใช้วัสดุสำนักงาน		3.89	0	1	0	3	0	5	<ul style="list-style-type: none"> เทียบปีปัจจุบันกับปีที่ผ่านมา คัดสรรวัสดุจากงบประมาณที่ใช้ เฉพาะงบประมาณเงินรายได้ ให้เก็บรายละเอียดรายการย่อย เช่น กระดาษ วัดปริมาณการใช้กระดาษ (กรัม) กำกับตัวชี้วัดโดยกองแผนงาน 	1.นางนุชนารถ เจริงมา 2.นางสาวณัฐตาพร ชูวิชัย 3.นางสาววิวิสา ยินสุข 4.นางสาวศศิวิมล จันทร์เปล่ง 5.นางอังกฎา พลหาญ 6.นางสาวพัชรินทร์ บุญทักษ์ 7.นายเสว แก้วดวงศรี 8.นางชุติมนต์ จันทร์เพ็ง

[1] ประเด็น การประเมิน	[2] ตัวชี้วัด	น้ำหนัก	[3] เกณฑ์การให้คะแนน ปีงบประมาณ พ.ศ. 2566					[4] หมายเหตุ	ผู้รับผิดชอบ
			0	1	2	3	4		
15. ระดับความสำเร็จของการบริหารงบประมาณ ประเด็นการพิจารณาในการให้คะแนน (1) มีการจัดทำแผนการใช้จ่ายงบประมาณ โดยการมีส่วนร่วมของบุคลากรในหน่วยงาน (2) มีการเผยแพร่แผนฯ และข้อมูลเกี่ยวกับแผนการใช้จ่ายงบประมาณประจำปีให้บุคลากรทุกคนในหน่วยงานทราบ (3) หน่วยงานมีช่องทางให้บุคลากรได้สอบถาม ทักท้วง หรือร้องเรียน เพื่อตรวจสอบการใช้จ่ายงบประมาณ (4) หน่วยงานมีการใช้จ่ายงบประมาณ โดยคำนึงถึงความคุ้มค่าต่อผลประโยชน์ที่หน่วยงานได้รับ และเป็นไปตามวัตถุประสงค์ที่ตั้งงบประมาณไว้ (5) จัดทำข้อมูลสถิติการโอนเปลี่ยนแปลงงบประมาณของหน่วยงาน เพื่อเปรียบเทียบกับจำนวนการโอนที่ลดลงจากปีที่ผ่านมา	3.89	0	1	2	3	4	5	<ul style="list-style-type: none"> ■ ตัวชี้วัดใหม่ ■ บูรณาการตัวชี้วัด ■ ยกระดับคุณภาพจากผลประเมิน PTA ■ ประเมินทุกคณะ/หน่วยงาน ■ กำกับตัวชี้วัดโดยกองแผนงาน 	1.นางสาวทวิสิริ เนื่องมหา
16. ระดับความสำเร็จของการบริหารทรัพย์สินของราชการ ประเด็นการพิจารณาในการให้คะแนน (1) มีการจัดทำขั้นตอนหรือแนวปฏิบัติการขออนุญาตเพื่ออิมพริวติสของราชการไปใช้ปฏิบัติงาน (2) มีการสื่อสาร/ประชาสัมพันธ์ให้บุคลากรทุกคนในหน่วยงานรับทราบขั้นตอนการขออนุญาตเพื่ออิมพริวติสของราชการไปใช้ปฏิบัติงาน	3.89	0	1	2	3	4	5	<ul style="list-style-type: none"> ■ ตัวชี้วัดใหม่ ■ บูรณาการตัวชี้วัด ■ ยกระดับคุณภาพจากผลประเมิน PTA ■ ประเมินทุกคณะ/หน่วยงาน ■ กำกับตัวชี้วัดโดยกองคลังและพัสดุ 	1.นางนุชนารถ แจกมา 2.นางสาวณัฐดาพร ชูวิชัย

[1] ประเด็น การประเมิน	[2] ตัวชี้วัด	น้ำหนัก	[3] เกณฑ์การให้คะแนน ปีงบประมาณ พ.ศ. 2566					[4] หมายเหตุ	ผู้รับผิดชอบ	
			0	1	2	3	4			5
	(3) มีการกำกับดูแลและตรวจสอบการใช้ทรัพย์สินของราชการ เพื่อป้องกันไม่ให้เกิดการนำไปใช้ประโยชน์ส่วนตัว กลุ่ม หรือพวกพ้อง (4) มีการสำรวจพัสดุครุภัณฑ์ประจำปี และมีการรายงานฯ ต่อหัวหน้าหน่วยงาน									
	17. ประสิทธิภาพการใช้ระบบการบริหารจัดการราชการ มหาวิทยาลัยมหาสารคาม	3.88	0	1	0	3	0	5	<ul style="list-style-type: none"> ■ ทุกคณะ/หน่วยงานที่มีครุภัณฑ์รถยนต์ หรือรถทุกประเภท จะต้องรับประเมิน ■ ราชการทุกประเภทจะต้องมีการเข้ามาขอใช้ผ่านระบบฯ ที่มหาวิทยาลัยพัฒนาขึ้น 	1. นายสัมพันธ์ แก้วก้อย 2. นายไสว แก้วดวงศรี
ด้านการพัฒนา คณะ/หน่วยงาน และมหาวิทยาลัย (ร้อยละ 40)	18. นวัตกรรมในการพัฒนาของกองกลาง	4.44	-	1	-	3	-	5	<ul style="list-style-type: none"> ■ ใช้ข้อมูลจากคณะ/หน่วยงาน ■ บังคับทุกหน่วยงาน ประเมินทุกกลุ่มงบประมาณที่โครงการเห็นชอบจากสภามหาวิทยาลัย ■ กรณีหน่วยงานที่ยังไม่ได้รับการเห็นชอบให้มีกลุ่มงาน ให้ประเมินจากโครงสร้างงานที่หน่วยงานกำหนด 	1. นางสาวธัญญา สอนสา 2. นางสาวณภัทร พรจำศีล

[1] ประเด็น การประเมิน	[2] ตัวชี้วัด	น้ำ หนัก	[3] เกณฑ์การให้คะแนน ปีงบประมาณ พ.ศ. 2566					[4] หมายเหตุ	ผู้รับผิดชอบ	
			0	1	2	3	4			5
19. นวัตกรรมในการประชาสัมพันธ์หลักสูตรและการให้บริการนิสิต	19.2 นวัตกรรมในการให้บริการนิสิต / ผู้รับบริการ/ผู้มีส่วนได้ส่วนเสียของหน่วยงาน (สำหรับหน่วยงานที่ไม่ได้จัดการเรียนการสอน)	4.44	0	1	2	3	4	5	<ul style="list-style-type: none"> ■ ประเมินทุกหน่วยงาน ■ ใช้ข้อมูลจากคณะ/หน่วยงาน 	1. นายสัมพันธ์ แก้วกัลยา 2. นายเสว แก้วดวงศรี
			0	1	0	0	0	5		
20. ระดับความสำเร็จของการบริหารหน่วยงาน ประเด็นการพิจารณาในการใช้คะแนน	(1) หน่วยงานมีการรายงานผลการดำเนินงานโครงการในระบบติดตามและประเมินผลแห่งชาติ (eMENSUR) เป็นไปตามเกณฑ์ที่กำหนด (2) หน่วยงานได้มีการถูกหักคะแนนจากรายงานผลการดำเนินงาน กพร. ประจำปี (3) หน่วยงานมีการดำเนินงานตามข้อเสนอแนะตามรายงานผลการตรวจสอบภายใน ปี 2566 มีการรายงานผลการปฏิบัติงานตามข้อเสนอแนะจากรายงานผลการตรวจสอบของสำนักตรวจสอบภายใน และมีการแจ้งเวียนให้บุคลากรในหน่วยงานทราบ (4) สถิติการโอนเปลี่ยนแหล่งงบประมาณลดลงจากปีที่ผ่านมา	4.44	0	1	2	3	4	5	<ul style="list-style-type: none"> ■ บูรณาการตัวชี้วัด ■ ประเมินทุกคณะ/หน่วยงาน ■ กำกับตัวชี้วัดโดยของแผนงานระดับ 1 ■ ส่งครบถ้วนและทันเวลา ■ ใช้ข้อมูลผลประเมินจากระบบ eMENSUR โดยของแผนงานระดับ 2 ■ วัตถุประสงค์ที่คะแนน กพร. ของหน่วยงาน ■ ใช้ข้อมูลผลประเมินจากของแผนงาน ■ ระดับ 3 ■ ดำเนินการภายในระยะเวลาที่กำหนด 	1. นางนุชนารถ แจ็กมา 2. นางสาวขวัญฤดีศรี เนื่องมหา
			0	1	2	3	4	5		

[1]	[2]	[3]	[4]	ผู้รับผิดชอบ
ประเด็นการประเมิน	ตัวชี้วัด	เกณฑ์การให้คะแนน ปีงบประมาณ พ.ศ. 2566	หมายเหตุ	
		0 1 2 3 4 5		
	<p>(5) บุคลากรของหน่วยงานตอบแบบสอบถามการประเมินคุณธรรมและความโปร่งใสในการดำเนินงานของหน่วยงานภาครัฐ (Integrity and Transparency Assessment : ITA) เป็นไปตามเกณฑ์ที่มหาวิทยาลัยกำหนด</p>		<p>■ ให้อัปเดตผลประเมินจากการดำเนินการตามประกาศมหาวิทยาลัยฯ เรื่อง การติดตามการรายงานการปฏิบัติงานตามข้อเสนอแนะของสำนักตรวจสอบภายใน และมาตรการควบคุมทางการเงิน พ.ศ. 2561 โดยสำนักตรวจสอบภายใน ระดับ 4</p> <p>■ ใช้ข้อมูลการโอนเปลี่ยนแปลงงบประมาณจากกองแผนงาน</p> <p>■ ให้อยู่กัน การฉ้อโกงการโอนเปลี่ยนแปลงที่เกิดขึ้นจากนโยบายและปัจจัยภายนอกที่มีผลกระทบต่อความเสียหายต่อคณะและมหาวิทยาลัย</p> <p>ระดับ 5</p> <p>■ กลุ่มตัวอย่างเป็นไปตามเกณฑ์ที่มหาวิทยาลัยกำหนด</p> <p>■ กำกับตัวชี้วัดโดยกองแผนงาน</p>	

[1] ประเด็น การประเมิน	[2] ตัวชี้วัด	น้ำหนัก	[3] เกณฑ์การให้คะแนน ปีงบประมาณ พ.ศ. 2566					[4] หมายเหตุ	ผู้รับผิดชอบ	
			0	1	2	3	4			5
	<p>21. ระดับความสำเร็จของการบริหารทรัพยากรบุคคล ประเด็นการพิจารณาในกรณีให้คะแนน</p> <p>(1) มีการมอบหมายงานบุคลากรในหน่วยงานเป็น ลายลักษณ์อักษร</p> <p>(2) เผยแพร่หลักเกณฑ์การประเมินผลงาน ตาม ระดับคุณภาพของผลงานอย่างถูกต้อง และมีภาระงาน แจ่มเจียวน</p> <p>ให้บุคลากรในหน่วยงานทราบ</p> <p>(3) เผยแพร่หลักเกณฑ์การคัดเลือกผู้เข้ารับการศึกษา การศึกษาดูงาน หรือการให้ทุนการศึกษา และมีภาระงาน/</p> <p>(4) ประชาสัมพันธ์บุคลากรทุกคนในหน่วยงานทราบ</p> <p>(5) มีวิธีการหรือกระบวนการสร้างความผูกพันหรือสร้างวัฒนธรรมองค์กรให้กับบุคลากร</p> <p>(6) บุคลากรในหน่วยงานมีความพึงพอใจต่อการบริหารหน่วยงาน ไม่น้อยกว่า 3.51</p>	4.44	0	1	2	3	4	5	<ul style="list-style-type: none"> ■ บูรณาการตัวชี้วัด ■ ยกระดับคุณภาพจากผลประเมิน PTA ■ ประเมินทุกคณะ/หน่วยงาน ■ กำกับตัวชี้วัดโดยกองการเจ้าหน้าที่ 	1.นางนุชนารถ แจกมา

[1] ประเด็น การประเมิน	[2] ตัวชี้วัด	น้ำ หนัก	[3] เกณฑ์การให้คะแนน ปีงบประมาณ พ.ศ. 2566					[4] หมายเหตุ	ผู้รับผิดชอบ	
			0	1	2	3	4			5
	<p>22. ระดับความสำเร็จของการดำเนินงานด้านการป้องกันการทุจริตและประพฤติมิชอบ</p> <p>ประเด็นการพิจารณาในการให้คะแนน</p> <p>(1) มีการประเมินความเสี่ยงการทุจริตและประพฤติมิชอบ มีมาตรการป้องกันการทุจริตของหน่วยงาน และจัดทำแผนปฏิบัติการป้องกันการทุจริตตามรูปแบบที่ สำนักงาน ปปช กำหนด</p> <p>(2) มีการสรุปผลการดำเนินงานตามแผนฯ และรายงานต่อผู้บริหาร ตามรูปแบบที่ สำนักงาน ปปช กำหนด</p> <p>(3) มีการดำเนินการหรือกิจกรรมที่แสดงถึงการจัดการความเสี่ยงในกรณีที่อาจก่อให้เกิดการทุจริตและประพฤติมิชอบของหน่วยงาน</p> <p>(4) เปิดโอกาสให้บุคลากรภายในหน่วยงานมีส่วนร่วมในการเฝ้าระวัง/ตรวจสอบการทุจริต</p> <p>(5) มีการแจ้งเวียนหรือประชาสัมพันธ์แนวทาง/มีช่องทางในการดำเนินการต่อเรื่องร้องเรียนที่เกี่ยวข้องกับการทุจริตและประพฤติมิชอบให้บุคลากร</p> <p>(6) มีการแจ้งเวียนสื่อสามารฐานทางจริยธรรมหรือประมวลจริยธรรมให้กับบุคลากรทราบและให้ถือปฏิบัติโดยทั่วกัน</p>	4.44	0	1	2	3	4	5	<ul style="list-style-type: none"> ■ บูรณาการตัวชี้วัด ■ ยกระดับคุณภาพจากผลประเมิน ITA ■ ประเมินทฤษฎี/หน่วยงาน ■ กำกับตัวชี้วัดโดยของแผนงาน 	<ol style="list-style-type: none"> 1.นางสาวธัญภา สอนสา 2.นางสาวณภัทร พรจำศีล 3.นางอรุณี อุฬารนิช 4.นางพวงพิศ อุดมมพวงศ์ 5.นางสาวพัชรีภรณ์ บุญทักษ์ 6.นางนุชนารถ แจกมา 7.ว่าที่ร้อยตรีอาทิตย์ อุนสรณ์ 8.นายสัมพันธ์ แก้วกัลยา

[1] ประเด็น การประเมิน	[2] ตัวชี้วัด	น้ำหนัก	[3] เกณฑ์การให้คะแนน ปีงบประมาณ พ.ศ. 2566					[4] หมายเหตุ	ผู้รับผิดชอบ	
			0	1	2	3	4			5
	23. ร้อยละของการดำเนินการเผยแพร่ข้อมูลของหน่วยงานและการดำเนินการป้องกันการทุจริตผ่านเว็บไซต์ ITA ของหน่วยงาน	4.44	0	ร้อยละ 60	ร้อยละ 70	ร้อยละ 80	ร้อยละ 90	ร้อยละ 100	<ul style="list-style-type: none"> ■ ตัวชี้วัดใหม่ ■ ประเมินเฉพาะหน่วยงานที่มีฐานะเทียบเท่าคณะ โดยจะต้องเผยแพร่ข้อมูลตามประเด็นของตัวชี้วัดที่ 9 และตัวชี้วัดที่ 10 ของ ITA ■ ต้องเผยแพร่ข้อมูลผ่านหน้าเว็บไซต์ หลักของหน่วยงานเท่านั้น ■ พิจารณาให้คะแนนจากความครบถ้วนและถูกต้องของข้อมูลที่รายงาน/เผยแพร่บนเว็บไซต์ตามหลักเกณฑ์ที่กำหนด 	1.นางสาวธัญญา สอนสา 2.นางสาวณภัทร พรจำศีล 3.นางอรุณี อุฬารนิช 4.นางพวงพิศ อุดมพวงศ์ 5.นางสาวพัชรินทร์ บุญทักษ์ 6.นางนุชนารถ แจ็กมา 7.ว่าที่ร้อยตรีอาทิตย์ อนุสรณ์ 8.นายสัมพันธ์ แก้วกัลยา
	24. การจัดทำรายงานสรุปผลงานโดดเด่นตามภารกิจของหน่วยงาน 24.1 ข้อมูลรายงานสรุป รอบ 6 เดือน 24.2 ข้อมูลรายงานสรุป รอบ 12 เดือน	4.44	0	-	-	3	-	5	<ul style="list-style-type: none"> ■ หน่วยงานสังกัดสำนักงานอธิการบดี (11 กอง) ■ สถาบัน/สำนัก/ศูนย์ และหน่วยงานทุกหน่วยงานทุกหน่วยที่ฝังงส่วนกลาง ■ หน่วยงานต้องรายงานข้อมูลในรูปแบบเอกสารรายงาน และ Power point ทุก 6 เดือน ■ กำกับตัวชี้วัดโดยกองแผนงาน 	1.นางสาวธัญญา สอนสา 2.นางสาวณภัทร พรจำศีล 3.นางอรุณี อุฬารนิช 4.นางพวงพิศ อุดมพวงศ์ 5.นางสาวพัชรินทร์ บุญทักษ์ 6.นางนุชนารถ แจ็กมา 7.ว่าที่ร้อยตรีอาทิตย์ อนุสรณ์ 8.นายสัมพันธ์ แก้วกัลยา

[1] ประเด็น การประเมิน	[2] ตัวชี้วัด	น้ำ หนัก	[3] เกณฑ์การให้คะแนน บังบประมาณ พ.ศ. 2566					[4] หมายเหตุ	ผู้รับผิดชอบ	
			0	1	2	3	4			5
			<p>25. ระดับความสำเร็จของการถอดบทเรียนปัญหาในการปฏิบัติงานระหว่างส่วนกลางกับคณะ/หน่วยงาน</p> <p>ระดับ 1 มีกิจกรรมถอดบทเรียนปัญหาในการปฏิบัติงานร่วมกันระหว่างคณะ/หน่วยงาน</p> <p>ระดับ 2 มีการสรุปประเด็นปัญหาจากการถอดบทเรียนร่วมกัน (สรุป Info 1 แผ่น)</p> <p>ระดับ 3 มีแนวทางแก้ไขปัญหาร่วมกัน</p> <p>ระดับ 4 มีกิจกรรมในการดำเนินการแก้ปัญหาพร้อมกัน ได้ผลลัพธ์จากการแก้ปัญหาพร้อมกัน</p> <p>ระดับ 5 มีการดำเนินงานถอดบทเรียนกับคณะ/หน่วยงานอย่างน้อย 2 ปัญหา</p>	0	1	2	3			4
<p>26. ระดับความสำเร็จของการนำประเด็นปัญหาในการดำเนินงานไปบูรณาการการทำงานร่วมกันกับกอง/หน่วยงานที่เกี่ยวข้องประมาณจากส่วนกลาง</p> <p>ระดับ 1 มีการวิเคราะห์ปัญหาร่วมกันระหว่างหน่วยงาน</p> <p>ระดับ 2 ได้ประเด็นสำคัญจากข้อ 1 เพื่อนำไปแก้ไข (ไม่นับงาน Routine) และมีการสรุป Info 1 แผ่น</p> <p>ระดับ 3 ออกแบบแนวทางการแก้ปัญหา และมีการดำเนินการ</p> <p>ระดับ 4 แก้ปัญหาได้อย่างน้อย 1 ปัญหา</p> <p>ระดับ 5 ปัญหาที่วิเคราะห์สามารถแก้ปัญหาได้มากกว่า 1 ปัญหา (ดูผลลัพธ์ จำนวนปัญหาที่สามารถแก้ปัญหาได้) และมีสรุป Info 1 แผ่น</p>	0	1	2	3	4	5	<ul style="list-style-type: none"> ■ ทุกกอง และหน่วยงานที่ใช้งบประมาณจากส่วนกลาง ■ ระดับ 5 วัดผลลัพธ์ที่สามารถแก้ปัญหาพร้อมกันได้ 	1.นางสาวรัชฎิภา สอนสา 2.นางสาวณภัทร พรจำศีล 3.นายสัมพันธ์ แก้วกัลยา 4.นายไสว แก้วดวงศรี		
รวม 26 ตัวชี้วัด	100									

ยุทธศาสตร์ เป้าประสงค์ ตัวชี้วัด และค่าเป้าหมาย
 กองกลาง สำนักงานอธิการบดี มหาวิทยาลัยมหาสารคาม

ยุทธศาสตร์ที่ 1 เป็นหน่วยงานที่มีการบริหารจัดการอย่างมีประสิทธิภาพและประสิทธิผล

เป้าประสงค์/ตัวชี้วัด	หน่วยนับ	เป้าหมาย					กลยุทธ์ส่งเสริมพัฒนา/ ผลิตภัณฑ์	โครงการ/กิจกรรม	ผู้รับผิดชอบ
		2565	2566	2567	2568	2569			
เป้าประสงค์ที่ 1.1 พัฒนาศักยภาพบุคลากรให้สามารถทำงานอย่างมีประสิทธิภาพ									
1.1.1 ร้อยละของบุคลากรที่เข้าอบรมความรู้ด้าน IT	ร้อยละ	50	55	60	65	70	ส่งเสริมการพัฒนาศักยภาพของบุคลากรให้เป็นมืออาชีพ	1. บุคลากรเข้าร่วมอบรมด้าน IT	1. กลุ่มงานการประชุม 2. งานบริหารทั่วไป 3. งานเลขานุการ
1.1.2 ร้อยละของบุคลากรที่นำความรู้ด้าน IT ไปใช้ในการปฏิบัติงาน	ร้อยละ	50	55	60	65	70		2. ผลงานที่เกิดจากการนำความรู้ด้าน IT มาประยุกต์ใช้ในการปฏิบัติงาน	
1.1.3 จำนวนบุคลากรที่มีตำแหน่งที่สูงขึ้นเพิ่มขึ้นจากปีที่ผ่านมา (เฉพาะบุคลากรที่เข้าเกณฑ์)	จำนวน	1	1	1	1	1		5. เข้าร่วมโครงการสัมมนาเพื่อพัฒนาประสิทธิภาพในการทำงานและความก้าวหน้าในสายงานของบุคลากรสายสนับสนุนวิชาการ	
1.1.4 ร้อยละของบุคลากรที่ได้รับการพัฒนาศักยภาพในการปฏิบัติงาน	ร้อยละ	100	100	100	100	100		6. เข้าร่วมอบรมโครงการพัฒนาศักยภาพ	
1.1.5 จำนวนของบุคลากรที่ถ่ายทอดองค์ความรู้ให้หน่วยงานภายในและภายนอก	จำนวน	2	2	2	2	2	7. ถ่ายทอดองค์ความรู้ให้หน่วยงานภายในและภายนอก		

เป้าประสงค์/ตัวชี้วัด	หน่วยนับ	เป้าหมาย				กลยุทธ์	โครงการ/กิจกรรม	ผู้รับผิดชอบ
		2565	2566	2567	2568			
เป้าประสงค์ที่ 1.2 พัฒนาระบบงานให้มีประสิทธิภาพ								
1.2.1 จำนวนกระบวนการที่มีการพัฒนาหรือปรับปรุงการทำงาน	จำนวน	2	2	2	2	2	ส่งเสริมพัฒนาระบบงาน 1. นำระบบงานมาใช้ในการบริหารจัดการ 2. ถ่ายทอดความรู้และทักษะการทำงาน สร้างระบบพี่เลี้ยง 3. การสอนงานและแลกเปลี่ยนเรียนรู้	ทุกงานในสังกัดกองกลาง
1.2.2 จำนวนนวัตกรรมในการทำงาน	จำนวน	2	2	2	2	2		

ยุทธศาสตร์ที่ 2 เป็นหน่วยงานที่ให้บริการอย่างมีประสิทธิภาพและประสิทธิผล

เป้าประสงค์/ตัวชี้วัด	หน่วยนับ	เป้าหมาย				กลยุทธ์	โครงการ/กิจกรรม	ผู้รับผิดชอบ	
		2565	2566	2567	2568				2569
เป้าประสงค์ที่ 2.1 พัฒนาการให้บริการที่มีประสิทธิภาพและประสิทธิผล									
2.1.1 ค่าเฉลี่ยผลประเมินความพึงพอใจผู้รับบริการ	ค่าเฉลี่ย	4.17	4.20	4.30	4.40	4.50	ส่งเสริมการให้บริการอย่างมืออาชีพ	1. ดำเนินการประเมินความพึงพอใจของผู้รับบริการต่อหน่วยงานกองกลาง 2. ดำเนินการประเมินความไม่พึงพอใจของผู้รับบริการต่อหน่วยงานกองกลาง 3. เข้าร่วมโครงการพัฒนาบุคลากรให้มีทักษะด้านการให้บริการที่ดี 4. จัดทำขั้นตอนการให้บริการ 5. จัดทำแนวปฏิบัติที่ดี Best Practice 6. เข้าร่วมโครงการจัดการความรู้ของสำนักงานอธิการบดี 7. เพิ่มช่องทางทางสื่อสาร การร้องเรียน และการให้บริการแก่ผู้รับบริการ	1. กลุ่มงานสารบรรณา 2. งานยานยนต์
2.1.2 ค่าเฉลี่ยผลประเมินความไม่พึงพอใจผู้รับบริการ	ค่าเฉลี่ย	1	1	1	1	1			

